

Dell Vostro 3555

Vlasnički priručnik

Regulativni model P16F
Regulativna vrsta P16F002



Napomene, mjere opreza i upozorenja



NAPOMENA: NAPOMENA ukazuje na važne informacije koje pomažu da se svojim računalom koristite na najbolji mogući način.



OPREZ: OPREZ ukazuje na moguće oštećenje hardvera ili gubitak podataka u slučaju nepoštivanja uputa.



UPOZORENJE: UPOZORENJE ukazuje na moguće oštećenje imovine, tjelesne povrede ili smrt.

Podaci u ovom dokumentu podliježu promjeni bez prethodne obavijesti.

© 2011. Dell Inc. Sva prava pridržana.

Bilo kakvo umnožavanje ovog materijala bez pismenog dopuštenja tvrtke Dell Inc. strogo je zabranjeno.

Trgovački znakovi koji se koriste u ovom tekstu su: Dell™, logotip DELL, Dell Precision™, Precision ON™, ExpressCharge™, Latitude™, Latitude ON™, OptiPlex™, Vostro™ i Wi-Fi Catcher™ trgovački su znakovi tvrtke Dell Inc. Intel®, Pentium®, Xeon®, Core™, Atom™, Centrino® i Celeron® su registrirani trgovački znakovi ili trgovački znakovi korporacije Intel u SAD i drugim zemljama. AMD® je trgovački znak i AMD Opteron™, AMD Phenom™, AMD Sempron™, AMD Athlon™, ATI Radeon™ i ATI FirePro™ trgovački su znakovi tvrtki Advanced Micro Devices, Inc. Microsoft®, Windows®, MS-DOS®, Windows Vista®, Windows Vista gumb za pokretanje i Office Outlook® su trgovački znakovi ili registrirani trgovački znakovi tvrtke Microsoft u Sjedinjenim Državama. Blu-ray Disc™ trgovački je znak u vlasništvu tvrtke Blu-ray Disc Association (BDA) i licenciran je za upotrebu s diskovima i playerima. Riječ Bluetooth® predstavlja registrirani trgovački znak i on je u vlasništvu tvrtke Bluetooth® SIG, Inc. i svaka upotreba ovog znaka odvija se u okviru licence. Wi-Fi® je registrirani trgovački znak za Wireless Ethernet Compatibility Alliance, Inc.

Ostali trgovački znakovi i trgovački nazivi mogu se koristiti u ovoj publikaciji za ukazivanje na enttete koji su vlasnici znakova i naziva njihovih proizvoda, Dell Inc. se odriče bilo kakvih vlasničkih prava u vezi s trgovačkim znakovima i imenima osim za vlastita.

2011 – 08

Rev. A00

Sadržaj

Napomene, mjere opreza i upozorenja.....	2
Poglavlje 1: Radovi na vašem računalu.....	9
Prije radova na unutarnjim dijelovima vašeg računala.....	9
Preporučeni alati.....	11
Isključite svoje računalo.....	11
Nakon rada na unutrašnjosti računala.....	11
Poglavlje 2: Baterija.....	13
Uklanjanje baterije.....	13
Ugradnja baterije.....	14
Poglavlje 3: Memorijska kartica.....	15
Uklanjanje memorijske kartice.....	15
Ugradnja memorijske kartice.....	16
Poglavlje 4: Kartica identiteta pretplatnika (eng. Subscriber Identity Module - SIM).....	17
Uklanjanje kartice modula identiteta pretplatnika (eng. Subscriber Identity Module - SIM).....	17
Ugradnja kartice modula identiteta pretplatnika (eng. Subscriber Identity Module - SIM).....	18
Poglavlje 5: Pristupna ploča.....	19
Uklanjanje pristupne ploče.....	19
Ugradnja pristupne ploče.....	20
Poglavlje 6: Memorija.....	21
Uklanjanje memorijskog modula.....	21
Ugradnja memorijskog modula.....	22

Poglavlje 7: Optički pogon.....	23
Uklanjanje optičkog pogona.....	23
Ugradnja optičkog pogona.....	24
Poglavlje 8: Tvrdi pogon.....	25
Uklanjanje tvrdog pogona.....	25
Ugradnja tvrdog pogona.....	26
Poglavlje 9: ExpressCard.....	27
Uklanjanje ExpressCard.....	27
Ugradnja ExpressCard.....	28
Poglavlje 10: ExpressCard ploča.....	29
Uklanjanje ExpressCard ploče.....	29
Ugradnja ExpressCard ploče.....	31
Poglavlje 11: Kartica bežične mreže širokog područja (eng. Wireless Wide Area Network) (WWAN).....	33
Uklanjanje kartice za bežičnu mrežu širokog područja (WWAN).....	33
Ugradnja kartice za bežičnu mrežu širokog područja (WWAN).....	34
Poglavlje 12: Tipkovnica.....	35
Uklanjanje tipkovnice.....	35
Ugradnja tipkovnice.....	37
Poglavlje 13: Kartica bežične lokalne veze (WLAN).....	39
Uklanjanje kartice za bežičnu lokalnu mrežu (WLAN).....	39
Ugradnja kartice za bežičnu lokalnu mrežu (WLAN).....	40
Poglavlje 14: Oslonac za ruku.....	41
Uklanjanje oslonca za ruku.....	41
Ugradnja oslonca za ruku.....	46

Poglavlje 15: Čitač otisaka prstiju.....	49
Uklanjanje čitača otisaka prstiju.....	49
Ugradnja čitača otisaka prstiju.....	51
Poglavlje 16: Prekidač za zadržavanje funkcije.....	53
Uklanjanje prekidača za zadržavanje funkcije.....	53
Ugradnja prekidača za zadržavanje funkcije.....	53
Poglavlje 17: Zvučnik.....	55
Uklanjanje zvučnika.....	55
Ugradnja zvučnika.....	57
Poglavlje 18: Ploča s gumbom za uključivanje/isključivanje.....	59
Uklanjanje ploče gumba za uključivanje/isključivanje.....	59
Ugradnja ploče gumba za uključivanje/isključivanje.....	60
Poglavlje 19: Ploča s gumbima za brzo pokretanja.....	63
Uklanjanje ploče s gumbima za brzo pokretanje.....	63
Ugradnja ploče s gumbima za brzo pokretanje.....	64
Poglavlje 20: Baterija na matičnoj ploči.....	65
Uklanjanje baterije na matičnoj ploči.....	65
Ugradnja baterije na matičnoj ploči.....	65
Poglavlje 21: Sklop hladila procesora.....	67
Uklanjanje hladila.....	67
Ugradnja hladila.....	69
Poglavlje 22: Procesor.....	71
Uklanjanje procesora.....	71
Ugradnja procesora.....	72
Poglavlje 23: Sklop zaslona.....	75
Uklanjanje sklopa zaslona.....	75

Ugradnja sklopa zaslona.....	77
Poglavlje 24: Okvir zaslona.....	79
Uklanjanje okvira zaslona.....	79
Ugradnja okvira zaslona.....	80
Poglavlje 25: Kamera.....	81
Uklanjanje kamere.....	81
Ugradnja kamere.....	82
Poglavlje 26: Nosaci i šarke zaslona.....	85
Uklanjanje nosača zaslona, šarki i poče.....	85
Ugradnja nosača zaslona, šarki i poče.....	88
Poglavlje 27: Matična ploča.....	91
Uklanjanje matične ploče.....	91
Ugradnja matične ploče.....	92
Poglavlje 28: Lijeva Ulaz/izlaz ploča.....	95
Uklanjanje lijeve i desne Ulaz/izlaz (I/O) ploče.....	95
Ugradnja lijeve i desne Ulaz/izlaz (I/O) ploče.....	97
Poglavlje 29: Program za postavljanje sustava.....	99
Pregled programa za postavljanje sustava.....	99
Ulaz u program za postavljanje sustava.....	99
Zasloni programa za postavljanje sustava.....	100
Opcije programa za postavljanje sustava.....	101
Poglavlje 30: Diagnostike.....	105
Svjetla statusa uređaja.....	105
Svjetla statusa baterije.....	105
Dijagnostičke šifre zvučnih signala.....	105


Poglavlje 31: Specifikacije.....	107
Poglavlje 32: Kontaktiranje tvrtke Dell.....	117
Kontaktiranje tvrtke Dell.....	117


Radovi na vašem računalu


Prije radova na unutarnjim dijelovima vašeg računala


Kako biste zaštitili računalo od mogućih oštećenja i pospješili osobnu sigurnost, pridržavajte se slijedećih sigurnosnih uputa. Ako nije navedeno drugačije, svaki postupak u ovom dokumentu podrazumijeva postojanje sljedećih uvjeta:


- da ste izvršili korake u odlomku Rad na računalu.
- da ste pročitali sigurnosne upute koje ste dobili zajedno s vašim računalom.
- Komponenta se može zamijeniti ili (ako je zasebno kupljena) instalirati tako da se postupak uklanjanja izvrši obrnutim redoslijedom.


 **UPOZORENJE:** Prije rada na unutrašnjosti računala pročitajte sigurnosne upute koje ste dobili s računalom. Dodatne sigurnosne informacije potražite na početnoj stranici za sukladnost sa zakonskim odredbama na www.dell.com/regulatory_compliance.

 **OPREZ:** Mnogi popravci smiju se izvršiti samo od strane ovlaštenog servisnog tehničara. Smijete vršiti samo pronalaženje problema i sitne popravke kao što ste ovlašteni u svojoj dokumentaciji o proizvodu ili po uputama tima online ili putem telefonske usluge i podrške. Vaše jamstvo ne pokriva oštećenja uzrokovana servisiranjem koje tvrtka Dell nije ovlastila. Pročitajte i slijedite sigurnosne upute koje su isporučene s uređajem.

 **OPREZ:** Kako biste izbjegli elektrostatičko pražnjenje, uzemljite se koristeći ručnu traku za uzemljenje ili povremeno dotaknite neobojenu metalnu površinu, kao što je priključak na stražnjoj strani računala.

 **OPREZ:** Pažljivo rukujte komponentama i karticama. Ne dodirujte komponente ili kontakte na kartici. Karticu pridržavajte za rubove ili za metalni nosač. Komponente poput procesora pridržavajte za rubove, a ne za pinove.

 **OPREZ:** Kad isključujete kabel, povucite za njegov utikač ili jezičak, a ne sam kabel. Neki kabeli imaju priključke s jezičcima za blokiranje. Ako iskapčate taj tip kabela, prije iskapčanja pritisnite jezičke za blokiranje. Dok razdvajate priključke, držite ih poravnate i izbjegavajte krivljenje bilo koje od pinova priključka. Također se prije ukopčavanja kabela pobrinite da su oba priključka pravilno okrenuta i poravnata.


 **NAPOMENA:** Boja računala i određene komponente vašeg računala mogu se razlikovati od onih prikazanih u ovom dokumentu.

Kako biste izbjegli oštećivanje računala, izvršite sljedeće korake prije nego što započnete s radom na unutrašnjosti računala.

1. Pobrinite se da je radna površina ravna i čista kako se pokrov računala ne bi ogrebao.
2. Isključite računalo (pogledajte odlomak *Isključivanje računala*).
3. Ako je računalo povezano s priključnim uređajem (priključen) poput dodatne medijske podloge ili dodatnog odjeljka za bateriju, odvojite ga.


 **OPREZ:** Prilikom isključivanja mrežnog kabela, najprije kabel isključite iz računala, a potom iz mrežnog uređaja.

4. Iskopčajte sve mrežne kabele iz svog računala.
5. Iskopčajte svoje računalo i sve priključene uređaje iz svih električnih izvora napajanja.
6. Zatvorite zaslon i računalo okrenite naopako na ravnoj radnoj površini.

 **NAPOMENA:** Kako biste izbjegli oštećivanje ploče sustava, prije servisiranja računala morate izvaditi glavnu bateriju.

7. Uklonite glavnu bateriju.
8. Okrenite računalo gornjom stranom prema gore.
9. Otvorite zaslon.
10. Pritisnite gumb za uključivanje kako biste uzemljili matičnu ploču.

 **OPREZ:** Kako biste se zaštitili od električnog udara, prije skidanja pokrova računala uvijek isključite računalo iz zidne utičnice.

 **OPREZ:** Prije nego što dotaknete bilo koji dio u unutrašnjosti svog računala, uzemljite se dodirivanjem neobojene metalne površine, poput metalnog dijela na poleđini računala. Dok radite, povremeno dotaknite neobojanu metalnu površinu kako bi ispraznili statički elektricitet koji bi mogao oštetiti unutarnje komponente.

11. Uklonite sve umetnute ExpressCard ili Smart kartice iz odgovarajućih utora.

Preporučeni alati

Za izvršavanje postupaka iz ovog dokumenta možda će vam trebati slijedeći alati:


- mali ravni odvijač
- #0 križni odvijač
- #1 križni odvijač
- malo plastično šilo
- CD s programom za ažuriranje BIOS-a Flash postupkom

Isključite svoje računalo

△ OPREZ: Kako biste izbjegli gubitak podataka, prije isključivanja računala spremite i zatvorite sve otvorene datoteke i zatvorite sve otvorene programe.

1. Isključite operativni sustav:

- U sustavu Windows Vista:

Kliknite na **Start** , zatim kliknite na strelicu u donjem desnom kutu izbornika **Start** na način prikazan u nastavku, a zatim kliknite na **Shut Down** (Isključi).




- U sustavu Windows XP:

Kliknite na **Start** → **Turn Off Computer (Isključi računalo)** → **Turn Off (Isključi)**. Računalo se isključuje nakon što se dovrši postupak odjave operativnog sustava.

2. Provjerite je li računalo, kao i svi priključeni uređaji isključeno. Ako se računalo i priključeni uređaji nisu automatski isključili nakon odjave operativnog sustava, pritisnite i približno 4 sekunde držite gumb za uključivanje/isključivanje kako biste ih isključili.

Nakon rada na unutrašnjosti računala

Nakon što ste završili bilo koji postupak zamjene, prije uključivanja računala provjerite jeste li priključili sve vanjske uređaje, kartice, kabele itd.

 **OPREZ: Kako biste izbjegli oštećivanje računala, koristite isključivo bateriju namijenjenu za dotično Dell računalo. Nemojte koristiti baterije koje su namijenjene za druga Dell računala.**

1. Priključite sve vanjske uređaje, kao što je replikator priključka, dodatna baterija ili medijska baza i ponovno postavite sve kartice, kao što je ExpressCard.
2. Priključite sve telefonske ili mrežne kabele na svoje računalo.

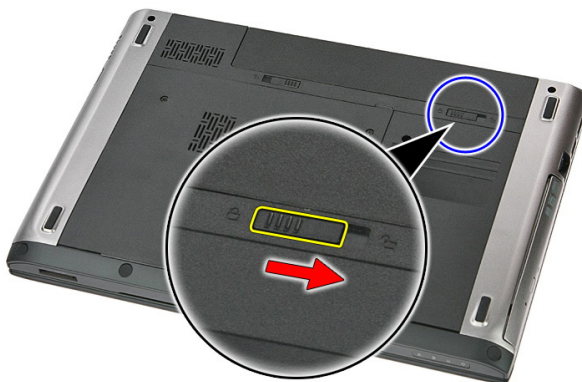
 **OPREZ: Kako biste priključili mrežni kabel, prvo ga priključite u mrežni uređaj, a zatim u računalo.**

3. Ponovno postavite bateriju.
4. Priključite svoje računalo i sve priključene uređaje na njihove izvore električnog napajanja.
5. Uključite računalo.

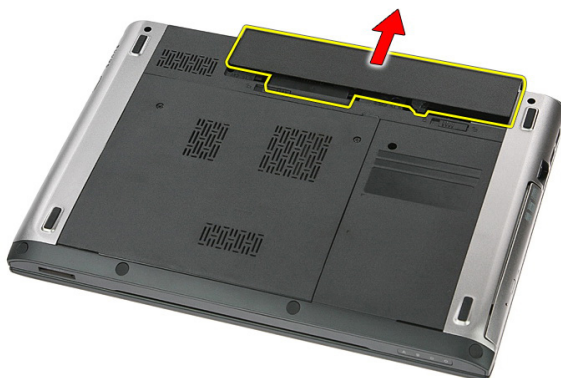
Baterija

Uklanjanje baterije

1. Slijedite postupke u odlomku *Prije rada na računalu*.
2. Pomaknite jezičke za oslobađanje kako biste oslobodili bateriju.



3. Izvucite bateriju i uklonite je iz računala.



Ugradnja baterije

1. Umetnite bateriju u njezin utor sve dok ne nasjedne na mjesto.
2. Slijedite upute u odlomku *Nakon rada na unutrašnjosti računala*.

Memorijska kartica

Uklanjanje memorijske kartice

1. Slijedite postupke u odlomku *Prije rada na računalu*.
2. Pritisnite memorijsku karticu kako biste je oslobodili iz računala.



3. Izvucite memorijsku karticu iz računala.



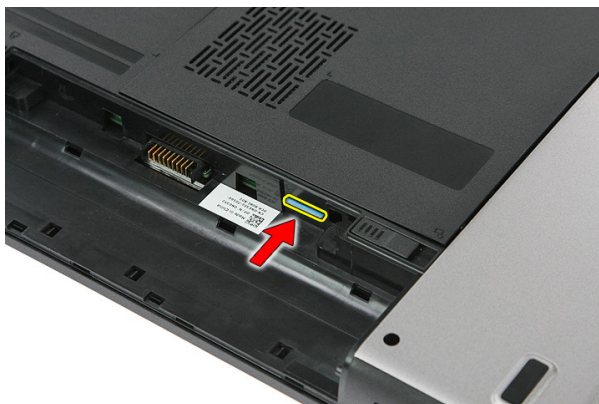
Ugradnja memorijske kartice

1. Gurnite memorijsku karticu u utor sve dok ne nasjedne na mjesto.
2. Slijedite upute u odlomku *Nakon rada na unutrašnjosti računala*.

Kartica identiteta pretplatnika (eng. Subscriber Identity Module - SIM)

Uklanjanje kartice modula identiteta pretplatnika (eng. Subscriber Identity Module - SIM)

1. Slijedite postupke u odlomku *Prije rada na računalu.*
2. Uklonite *bateriju.*
3. Pritisnite SIM karticu kako biste je oslobodili iz računala.



4. Uхватite SIM karticu i izvucite kako biste je oslobodili iz računala.



Ugradnja kartice modula identiteta pretplatnika (eng. Subscriber Identity Module - SIM)

1. Gurnite SIM karticu u utor sve dok ne nasjedne na mjesto.
2. Ugradite *bateriju*.
3. Slijedite upute u odlomku *Nakon rada na unutrašnjosti računala*.

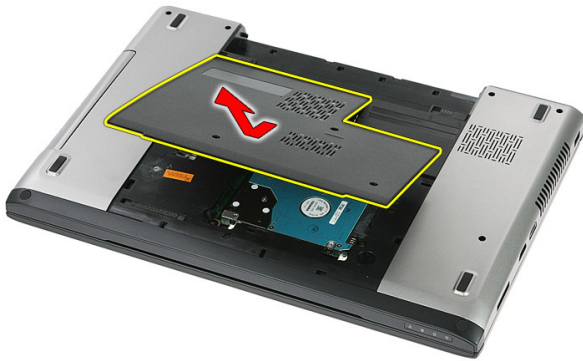
Pristupna ploča

Uklanjanje pristupne ploče

1. Slijedite postupke u odlomku *Prije rada na računalu*.
2. Uklonite *bateriju*.
3. Uklonite vijke koji pričvršćuju pristupnu ploču na kućište računala.



4. Podignite pristupnu ploču pod kutom i uklonite iz računala.



Ugradnja pristupne ploče

1. Ugradite pristupnu ploču na stražnju stranu računala.
2. Pritegnite vijke kako biste pričvrstili pristupnu ploču na kućište sustava.
3. Ugradite *bateriju*.
4. Slijedite upute u odlomku *Nakon rada na unutrašnjosti računala*.

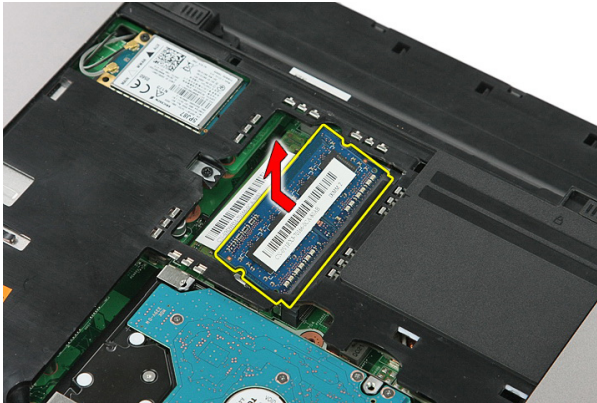
Memorija

Uklanjanje memorijskog modula

1. Slijedite postupke u odlomku *Prije rada na računalu*.
2. Uklonite *bateriju*.
3. Uklonite *pristupnu ploču*.
4. Izdignite kopče dalje od memorijskog modula sve dok ne iskoči.



5. Uklonite memorijski modul od njegovog priključka na matičnoj ploči.



Ugradnja memorijskog modula

1. Umetnite memorijski modul u memorijski utor.
2. Pritisnite jezičke kako biste osigurali memorijski modul na matičnu ploču.
3. Ugradite *pristupnu ploču*.
4. Ugradite *bateriju*.
5. Slijedite upute u odlomku *Nakon rada na unutrašnjosti računala*.

Optički pogon

Uklanjanje optičkog pogona

1. Slijedite postupke u odlomku *Prije rada na računalu*.
2. Uklonite *bateriju*.
3. Uklonite *pristupnu ploču*.
4. Uklonite vijak kojim je optički pogon pričvršćen.



5. Pažljivo odvijačem lagano izdignite optički pogon iz računala.



Ugradnja optičkog pogona

1. Umetnite optički pogon u pretinac na kućištu.
2. Pritegnite vijak kako biste pričvrstili optički pogon na računalo.
3. Ugradite *pristupnu ploču*.
4. Ugradite *bateriju*.
5. Slijedite upute u odlomku *Nakon rada na unutrašnjosti računala*.

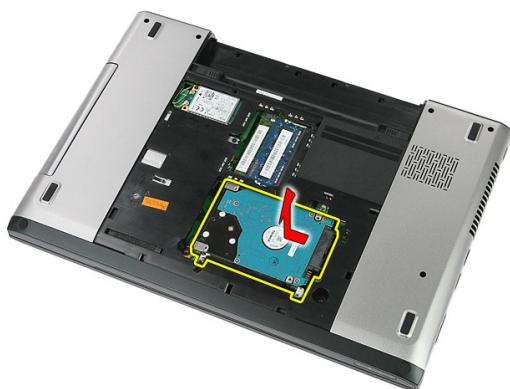
Tvrđi pogon

Uklanjanje tvrdog pogona

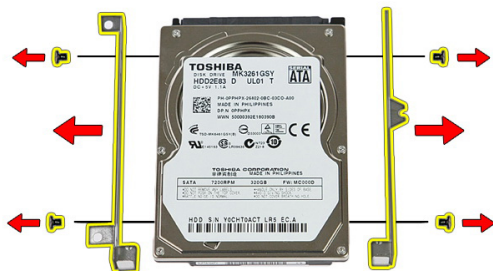
1. Slijedite postupke u odlomku *Prije rada na računalu*.
2. Uklonite *bateriju*.
3. Uklonite *pristupnu ploču*.
4. Uklonite vijke koji pričvršćuju tvrdi pogon na računalo.



5. Podignite tvrdi pogon pod kutom i uklonite iz računala.



6. Uklonite vijke kojima je nosač tvrdog pogona pričvršćen za tvrdi pogon.



Ugradnja tvrdog pogona

1. Ponovno postavite vijke kojima je nosač tvrdog pogona pričvršćen za tvrdi pogon.
2. Postavite tvrdi pogon na kućište.
3. Ponovno postavite vijke kojima je tvrdi pogon pričvršćen na kućište.
4. Ugradite *pristupnu ploču*.
5. Ugradite *bateriju*.
6. Slijedite upute u odlomku *Nakon rada na unutrašnjosti računala*.

ExpressCard

Uklanjanje ExpressCard

1. Slijedite postupke u odlomku *Prije rada na računalu*.
2. Uklonite *bateriju*.
3. Pritisnite na ExpressCard i oslobodite je.



4. Izvucite ExpressCard iz računala i uklonite.



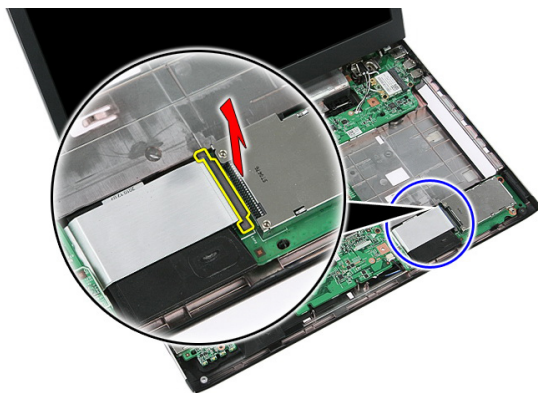
Ugradnja ExpressCard

1. Umetnite ExpressCard u utor sve dok ne nasjedne na mjesto.
2. Ugradite *bateriju*.
3. Slijedite upute u odlomku *Nakon rada na unutrašnjosti računala*.

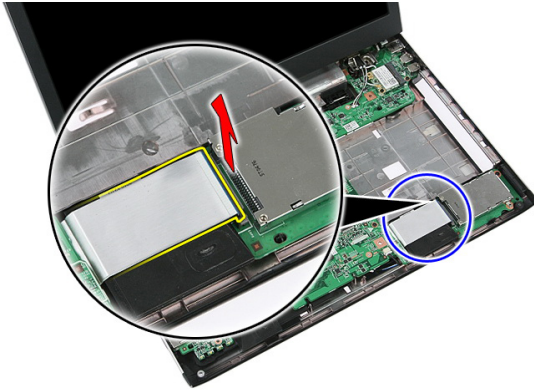
ExpressCard ploča

Uklanjanje ExpressCard ploče

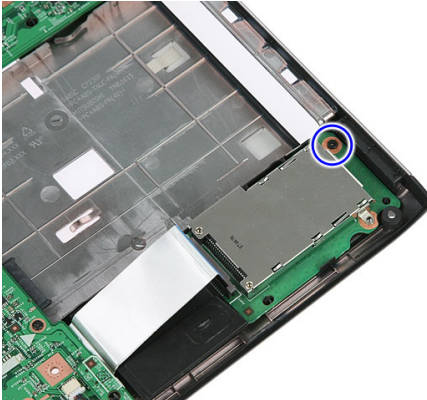
1. Slijedite postupke u odlomku *Prije rada na računalu*.
2. Uklonite *bateriju*.
3. Uklonite *ExpressCard*.
4. Uklonite *pristupnu ploču*.
5. Uklonite *tipkovnicu*.
6. Uklonite *oslonac za ruku*.
7. Podignite sigurnosnu spajalicu kabela ExpressCard ploče kako biste ga oslobodili.



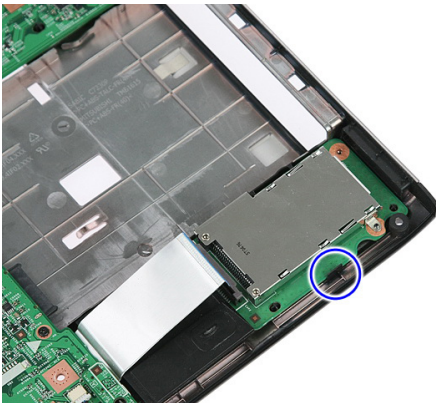
8. Odspojite kabel ExpressCard ploče.



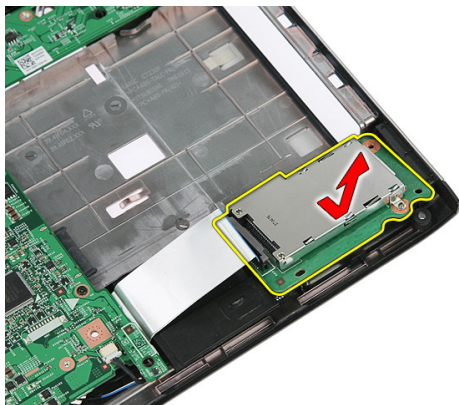
9. Uklonite vijak koji pričvršćuje ExpressCard ploču.



10. Podignite zasun koji pričvršćuje ExpressCard ploču.



11. Podignite ExpressCard ploču pod kutom i uklonite je.



Ugradnja ExpressCard ploče

1. Ugradite ExpressCard ploču u utor.
2. Osigurajte zasun na ExpressCard ploči.
3. Pritegnite ExpressCard ploču na matičnu ploču.
4. Priključite kabel ExpressCard ploče na matičnu ploču.
5. Pritisnite sigurnosnu spajalicu kako biste pričvrstili ExpressCard ploču.
6. Ugradite *oslonac za ruku*.
7. Ugradite *tipkovnicu*.
8. Ugradite *pristupnu ploču*.
9. Ugradite *Express karticu*.
10. Ugradite *bateriju*.
11. Slijedite upute u odlomku *Nakon rada na unutrašnjosti računala*.

Kartica bežične mreže širokog područja (eng. Wireless Wide Area Network) (WWAN)

Uklanjanje kartice za bežičnu mrežu širokog područja (WWAN)

1. Slijedite postupke u odlomku *Prije rada na računalu*.
2. Uklonite *bateriju*.
3. Uklonite *pristupnu ploču*.
4. Odspojite antenske kabele iz WWAN kartice.



5. Uklonite vijak koji pričvršćuje WWAN karticu.



6. Uklonite WWAN karticu iz računala.



Ugradnja kartice za bežičnu mrežu širokog područja (WWAN)

1. Umetnite WWAN karticu u njezin utor.
2. Pritegnite vijak koji pričvršćuje WWAN karticu na mjestu.
3. Priključite antenske kabele prema kodovima boja na WWAN kartici.
4. Ugradite *pristupnu ploču*.
5. Ugradite *bateriju*.
6. Slijedite upute u odlomku *Nakon rada na unutrašnjosti računala*.

Tipkovnica

Uklanjanje tipkovnice

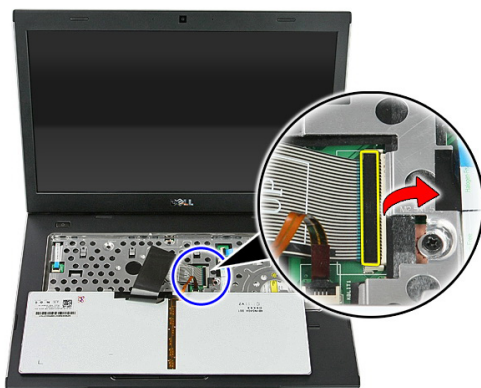
1. Slijedite postupke u odlomku *Prije rada na računalu*.
2. Uklonite *bateriju*.
3. Otpustite zasune koji pričvršćuju tipkovnicu na računalo.



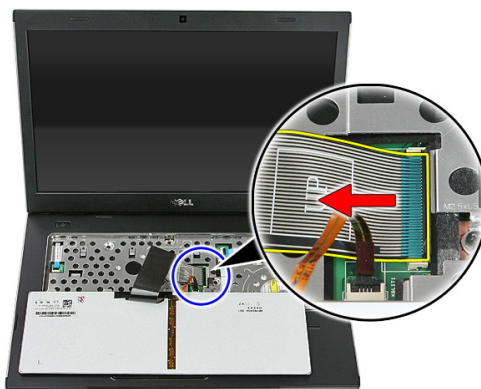
4. Podignite tipkovnicu i okrenite je.



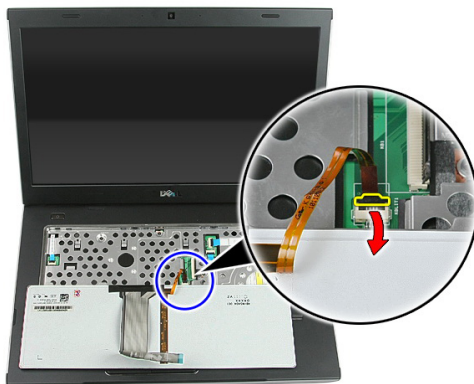
5. Otpustite spajalicu koja pričvršćuje kabel tipkovnice.



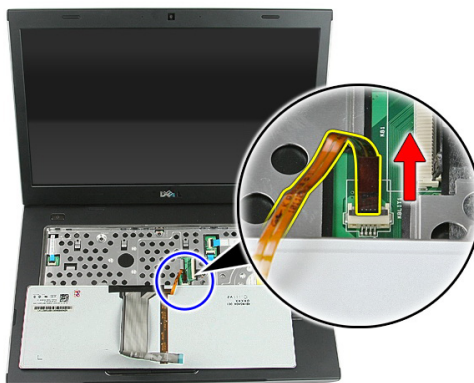
6. Odspojite kabel tipkovnice.



7. Ako je računalno isporučeno s tipkovnicom s pozadinskom osvjetljenjem, otvorite spajalicu kabela za pozadinsko osvjetljenje tipkovnice.



8. Ako je računalno isporučeno s tipkovnicom s pozadinskom osvjetljenjem, odspojite kabel za pozadinsko osvjetljenje tipkovnice.



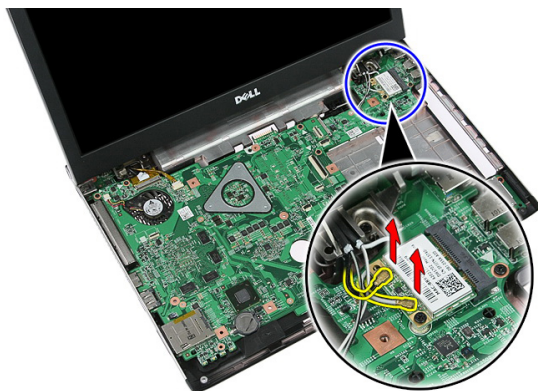
Ugradnja tipkovnice

1. Priključite podatkovni kabel tipkovnice na stražnji dio tipkovnice.
2. Priključite podatkovni kabel tipkovnice na matičnu ploču.
3. Ako je računalno isporučeno s tipkovnicom s pozadinskom osvjetljenjem, priključite kabel za pozadinsko osvjetljenje tipkovnice.
4. Ugradite *bateriju*.
5. Slijedite upute u odlomku *Nakon rada na unutrašnjosti računala*.

Kartica bežične lokalne veze (WLAN)

Uklanjanje kartice za bežičnu lokalnu mrežu (WLAN)

1. Slijedite postupke u odlomku *Prije rada na računalu*.
2. Uklonite *bateriju*.
3. Uklonite *pristupnu ploču*.
4. Uklonite *tipkovnicu*.
5. Uklonite *oslonac za ruku*.
6. Odspojite antenske kabele koji su možda priključeni na WLAN karticu.



7. Uklonite vijak koji pričvršćuje WLAN karticu.



8. Uklonite WLAN karticu iz računala.



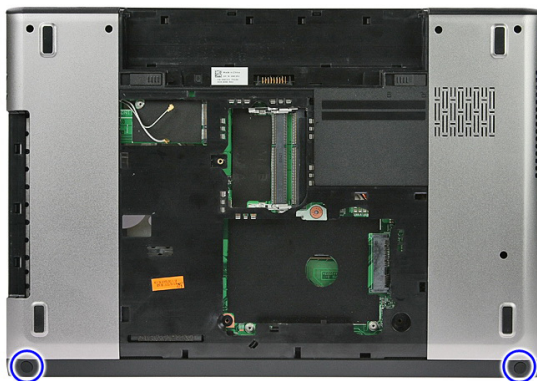
Ugradnja kartice za bežičnu lokalnu mrežu (WLAN)

1. Umetnite WLAN karticu u njezin utor.
2. Pritegnite vijke koji pričvršćuju WLAN karticu na mjestu.
3. Priključite antenske kabele prema kodovima boja na WLAN kartici.
4. Ugradite *oslonac za ruku*.
5. Ugradite *tipkovnicu*.
6. Ugradite *pristupnu ploču*.
7. Ugradite *bateriju*.
8. Slijedite upute u odlomku *Nakon rada na unutrašnjosti računala*.

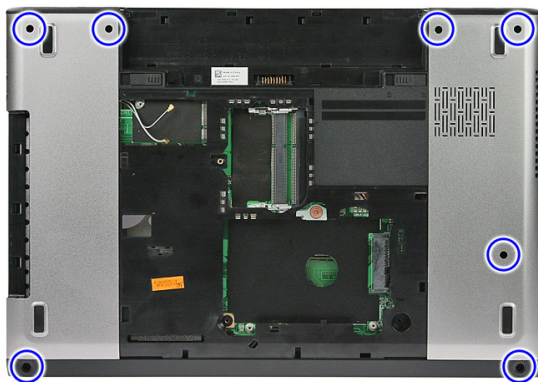
Oslonac za ruku

Uklanjanje oslonca za ruku

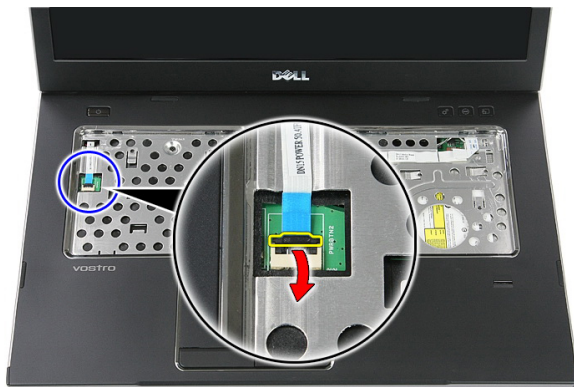
1. Slijedite postupke u odlomku *Prije rada na računalu*.
2. Uklonite *bateriju*.
3. Uklonite *pristupnu ploču*.
4. Uklonite *tipkovnicu*.
5. Uklonite gumene jastučice s donje strane računala.



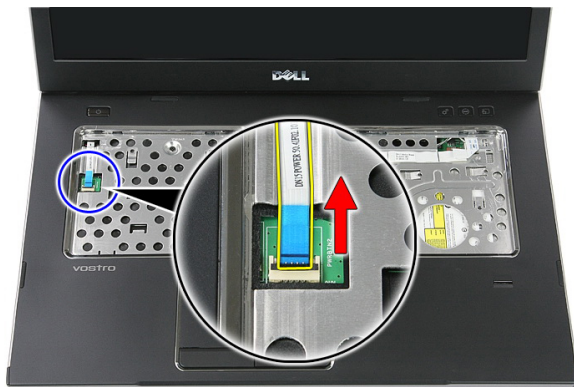
6. Uklonite vijke koji pričvršćuju oslonac za ruku na računalo.



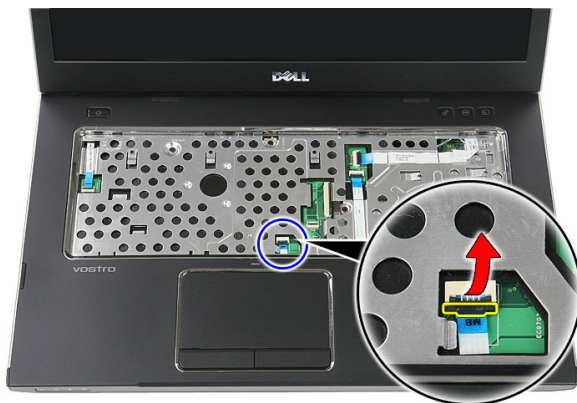
7. Otpustite sigurnosnu spajalicu kabela ploče gumba za uključivanje/isključivanje.



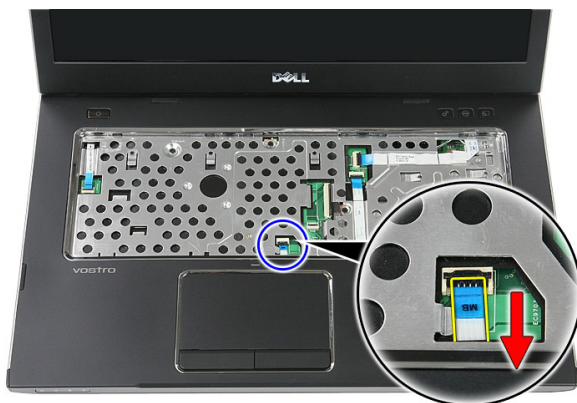
8. Odspojite kabel ploče gumba za uključivanje/isključivanje.



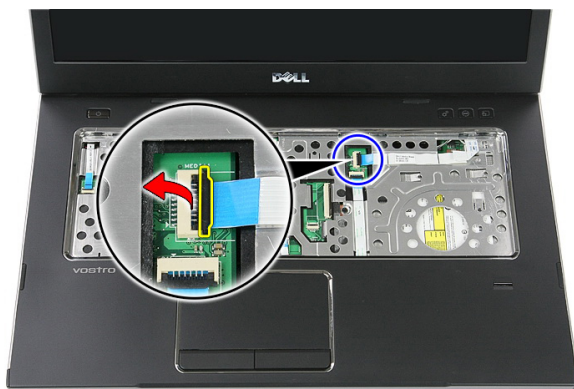
9. Oslobodite sigurnosnu spajalicu podatkovnog kabela podloga osjetljive na dodir.



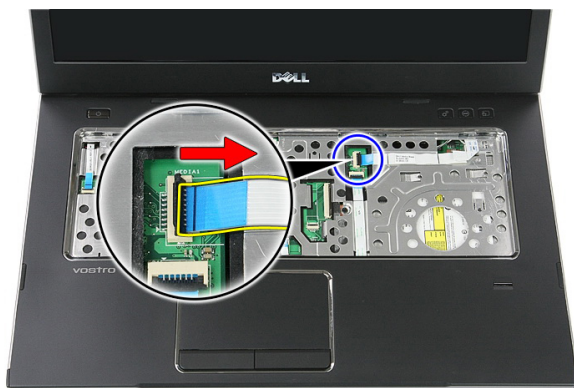
10. Odspojite podatkovni kabel ploče osjetljive na dodir.



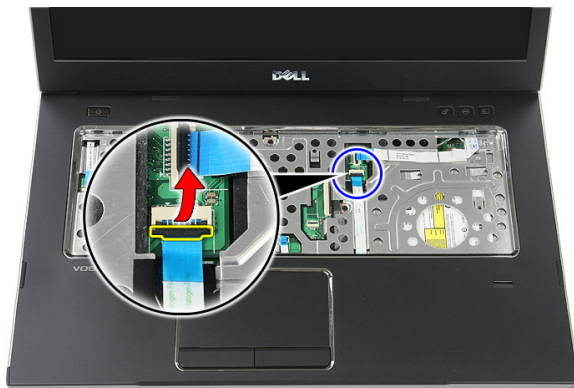
11. Otpustite sigurnosnu spajalicu kabela ploče s gumbima za brzo pokretanje.



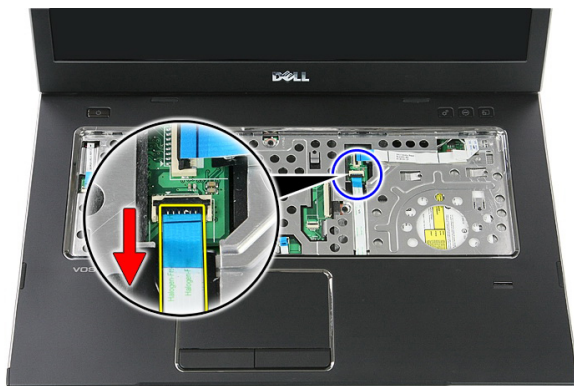
12. Odspojite kabel ploče s gumbima za brzo pokretanje.



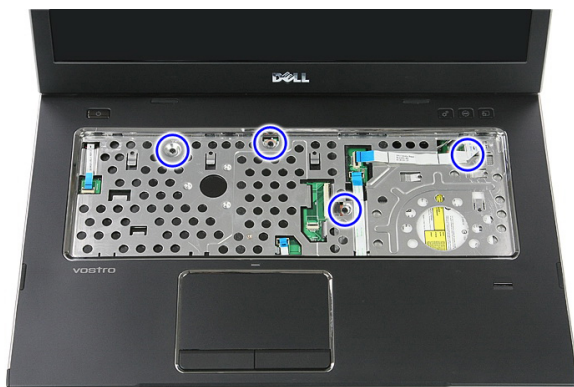
13. Oslobodite sigurnosnu spajalicu podatkovnog kabla čitača otisaka prstiju.



14. Odspojite podatkovni kabel čitača otisaka prstiju.



15. Uklonite vijke koji pričvršćuju oslonac za ruku na sustav.



16. Izdignite rubove oslonca za ruku.



17. Podignite oslonac za ruku iz računala i uklonite.



Ugradnja oslonca za ruku

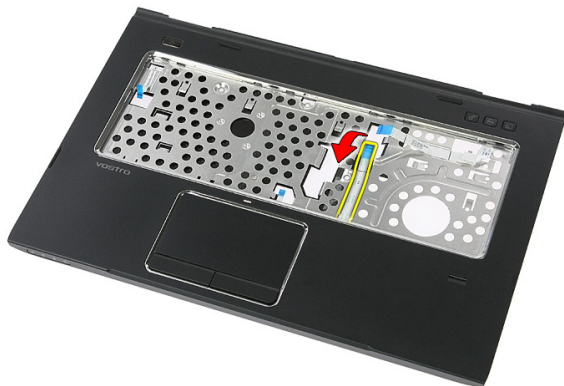
1. Ugradite oslonac za ruku na računalo.
2. Pritisnite rubove prema dolje kako biste pričvrstili oslonac za ruku.
3. Pritegnite pričvršne vijke koji pričvršćuju oslonac za ruku.
4. Priključite kablove podloge osjetljive na dodir, čitača otisaka prstiju i ploče s gumbima za brzo pokretanje na oslonac za ruku.
5. Pritegnite vijke na dnu sustava koji pričvršćuju oslonac za ruku na mjestu.
6. Ugradite gumene jastučice na donji dio računala
7. Ugradite *tipkovnicu*.
8. Ugradite *pristupnu ploču*.
9. Ugradite *bateriju*.

10. Slijedite upute u odlomku *Nakon rada na unutrašnjosti računala.*

Čitač otisaka prstiju

Uklanjanje čitača otisaka prstiju

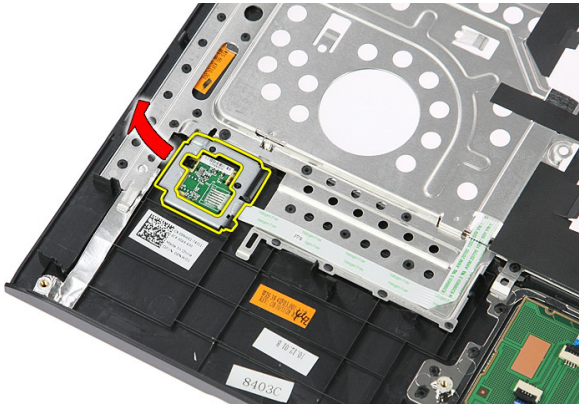
1. Slijedite postupke u odlomku *Prije rada na računalu*.
2. Uklonite *bateriju*.
3. Uklonite *pristupnu ploču*.
4. Uklonite *tipkovnicu*.
5. Uklonite *oslonac za ruku*.
6. Odljepite kabel čitača otisaka prstiju s trake koja ga pričvršćuje na oslonac za ruku.



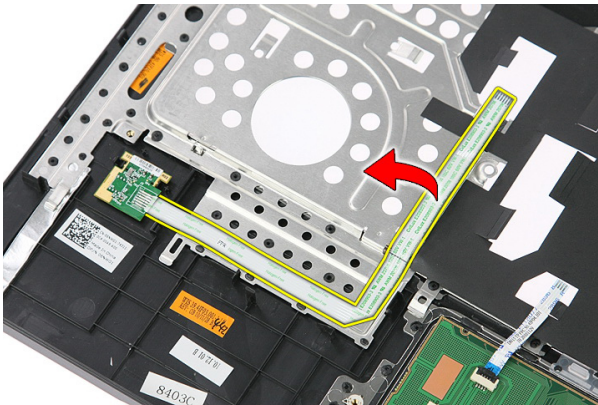
7. Uklonite vijak koji pričvršćuje nosač čitača otisaka prstiju.



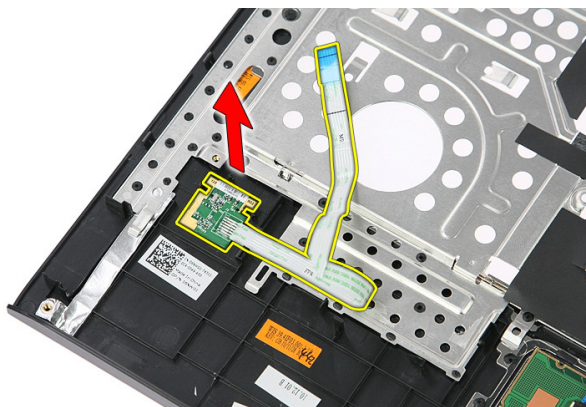
8. Podignite nosač čitača otisaka prstiju pod kutom i uklonite ga.



9. Odljepite kabel čitača otisaka prstiju s trake koja ga pričvršćuje na oslonac za ruku.



10. Podignite ploču čitača otisaka prstiju i uklonite.



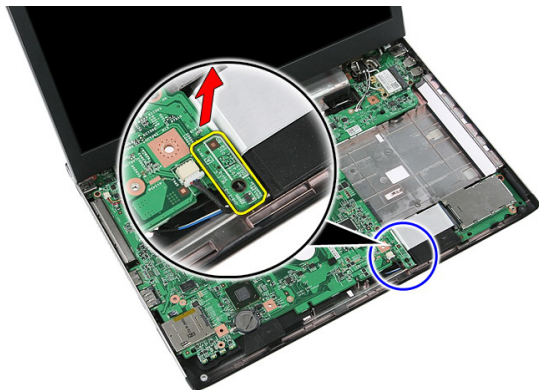
Ugradnja čitača otisaka prstiju

1. Nalijepite kabel čitača otisaka prstiju na oslonac za ruku.
2. Pritegnite vijak koji pričvršćuje nosač čitača otisaka prstiju.
3. Ugradite *oslonac za ruku*.
4. Ugradite *tipkovnicu*.
5. Ugradite *pristupnu ploču*.
6. Ugradite *bateriju*.
7. Slijedite upute u odlomku *Nakon rada na unutrašnjosti računala*.

Prekidač za zadržavanje funkcije

Uklanjanje prekidača za zadržavanje funkcije

1. Slijedite postupke u odlomku *Prije rada na računalu*.
2. Uklonite *bateriju*.
3. Uklonite *pristupnu ploču*.
4. Uklonite *tipkovnicu*.
5. Uklonite *oslonac za ruku*.
6. Podignite i uklonite prekidač za zadržavanje funkcije.



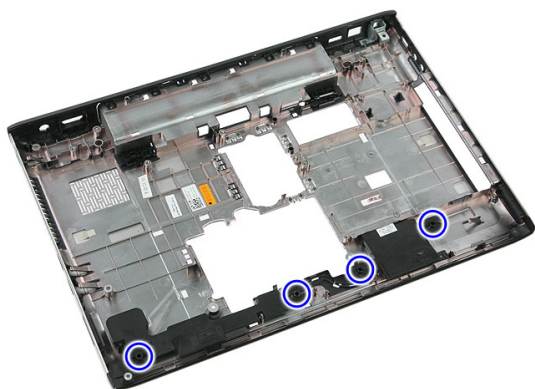
Ugradnja prekidača za zadržavanje funkcije

1. Ugradite prekidač za zadržavanje funkcije.
2. Ugradite *oslonac za ruku*.
3. Ugradite *tipkovnicu*.
4. Ugradite *pristupnu ploču*.
5. Ugradite *bateriju*.
6. Slijedite upute u odlomku *Nakon rada na unutrašnjosti računala*.

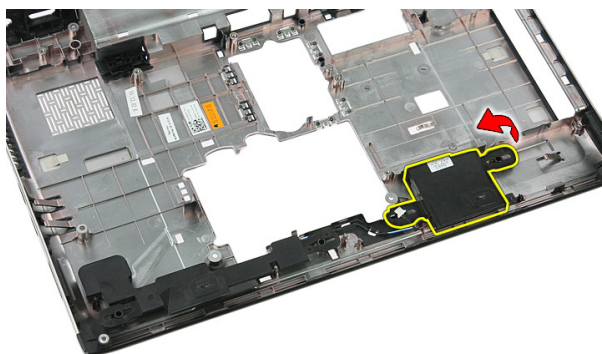
Zvučnik

Uklanjanje zvučnika

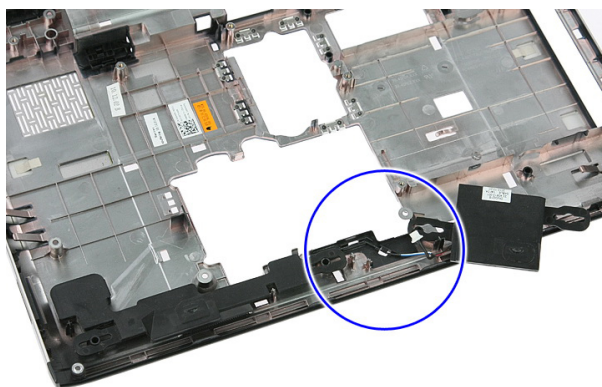
1. Slijedite postupke u odlomku *Prije rada na računalu*.
2. Uklonite *bateriju*.
3. Uklonite *memorijsku karticu*.
4. Uklonite *ExpressCard*.
5. Uklonite *pristupnu ploču*.
6. Uklonite *memorijski modul*.
7. Uklonite *optički pogon*.
8. Uklonite *tvrdi pogon*.
9. Uklonite *WWAN karticu*.
10. Uklonite *tipkovnicu*.
11. Uklonite *oslonac za ruku*.
12. Uklonite *WLAN karticu*.
13. Uklonite *prekidač za zadržavanje funkcije*.
14. Uklonite *ExpressCard ploču*.
15. Uklonite *sklop zaslona*.
16. Uklonite *matičnu ploču*.
17. Oslobodite zvučnike iz četiri postolja.



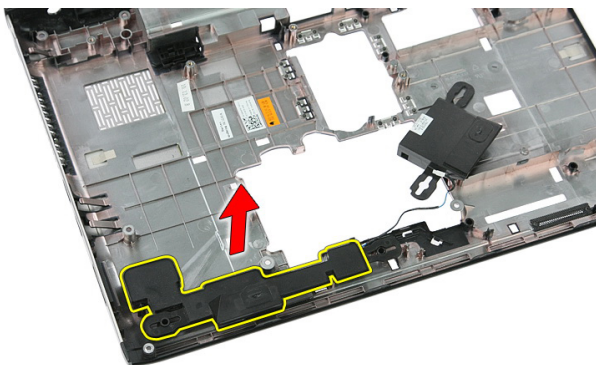
18. Podignite desni zvučnik.



19. Oslobodite kabele zvučnika iz usmjernog kanala.



20. Podignite lijevi zvučnik i uklonite.



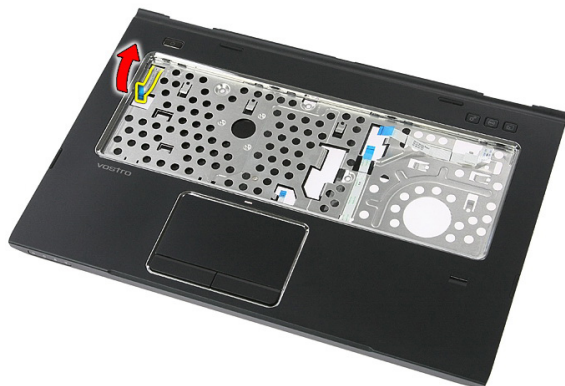
Ugradnja zvučnika

1. Ugradite lijevi zvučnik.
2. Pričvrstite kabele zvučnika u kanalima za provođenje.
3. Ugradite desni zvučnik.
4. Ponovno postavite vijke koji pričvršćuju lijeve i desne zvučnike.
5. Ugradite *matičnu ploču*.
6. Ugradite *sklop zaslona*.
7. Ugradite *ExpressCard ploču*.
8. Ugradite *prekidač za zadržavanje funkcije*.
9. Ugradite *WLAN karticu*.
10. Ugradite *oslonac za ruku*.
11. Ugradite *tipkovnicu*.
12. Ugradite *WWAN karticu*.
13. Ugradite *tvrdi pogon*.
14. Ugradite *optički pogon*.
15. Ugradite *memorijski modul*.
16. Ugradite *pristupnu ploču*.
17. Ugradite *ExpressCard*.
18. Ugradite *memorijsku karticu*.
19. Ugradite *bateriju*.
20. Slijedite upute u odlomku *Nakon rada na unutrašnjosti računala*.

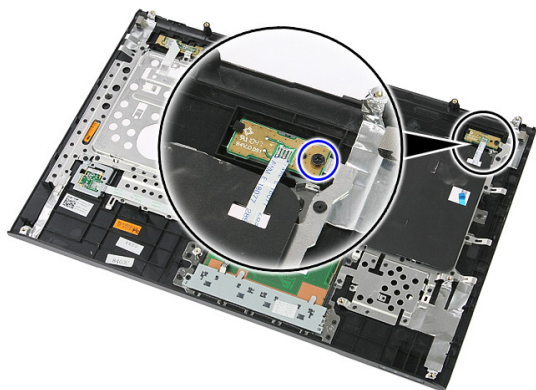
Ploča s gumbom za uključivanje/ isključivanje

Uklanjanje ploče gumba za uključivanje/ isključivanje

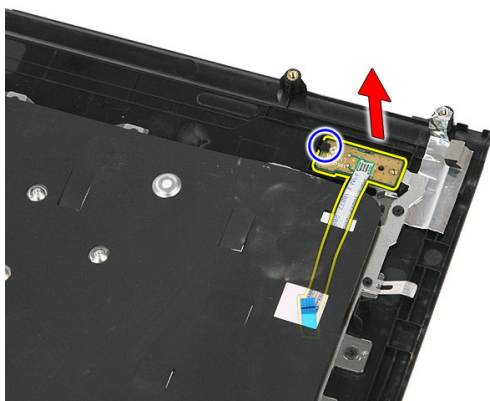
1. Slijedite postupke u odlomku *Prije rada na računalu*.
2. Uklonite *bateriju*.
3. Uklonite *pristupnu ploču*.
4. Uklonite *tipkovnicu*.
5. Uklonite *oslonac za ruku*.
6. Odljepite kabel ploče gumba za uključivanje/isključivanje s ljepljive trake koja ga pričvršćuje na oslonac za ruku.



7. Uklonite vijak koji pričvršćuje ploču gumba za uključivanje/isključivanje.



8. Izdignite zasun za kako biste oslobodili ploču gumba za uključivanje/isključivanje; potom je podignite i uklonite.



Ugradnja ploče gumba za uključivanje/ isključivanje

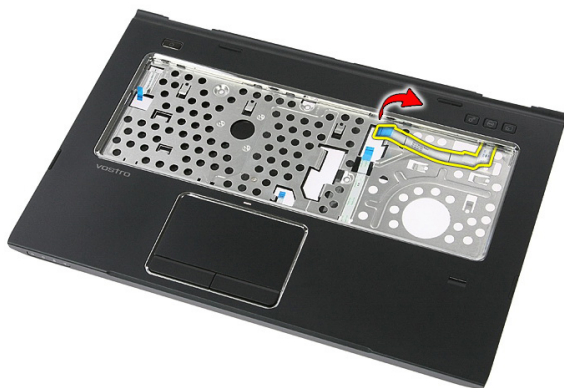
1. Ugradite ploču gumba za uključivanje/isključivanje.
2. Osigurajte zasun ploče gumba za uključivanje/isključivanje.
3. Ponovno postavite vijak kako biste pričvrstili ploču gumba za uključivanje/
isključivanje.
4. Ugradite *oslonac za ruku*.
5. Ugradite *tipkovnicu*.
6. Ugradite *pristupnu ploču*.
7. Ugradite *bateriju*.

8. Slijedite upute u odlomku *Nakon rada na unutrašnjosti računala.*

Ploča s gumbima za brzo pokretanja

Uklanjanje ploče s gumbima za brzo pokretanje

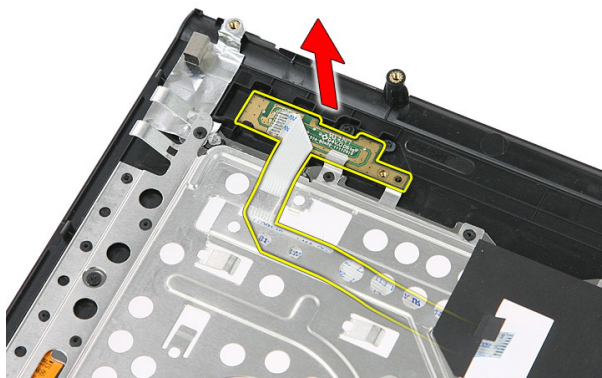
1. Slijedite postupke u odlomku *Prije rada na računalu*.
2. Uklonite *bateriju*.
3. Uklonite *pristupnu ploču*.
4. Uklonite *tipkovnicu*.
5. Uklonite *oslonac za ruku*.
6. Odljepite kabel ploče s gumbima za brzo pokretanje koja je pričvršćuje na oslonac za ruku.



7. Uklonite vijak koji pričvršćuje ploču s gumbima za brzo pokretanje.



8. Podignite ploču s gumbima za brzo pokretanje i uklonite je.



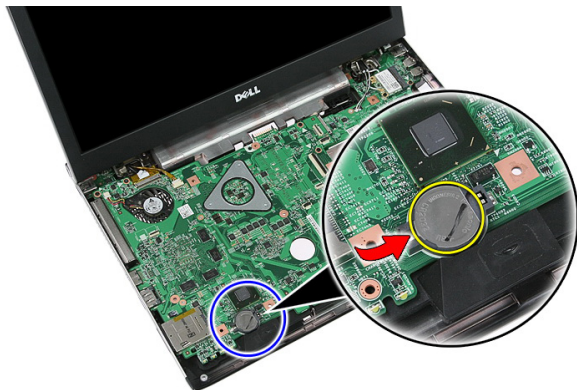
Ugradnja ploče s gumbima za brzo pokretanje

1. Ugradite ploču s gumbima za brzo pokretanje.
2. Ponovno postavite vijak koji pričvršćuje ploču s gumbima za brzo pokretanje.
3. Ugradite *oslonac za ruku*.
4. Ugradite *tipkovnicu*.
5. Ugradite *pristupnu ploču*.
6. Ugradite *bateriju*.
7. Slijedite upute u odlomku *Nakon rada na unutrašnjosti računala*.

Baterija na matičnoj ploči

Uklanjanje baterije na matičnoj ploči

1. Slijedite postupke u odlomku *Prije rada na računalu*.
2. Uklonite *bateriju*.
3. Uklonite *pristupnu ploču*.
4. Uklonite *tipkovnicu*.
5. Uklonite *oslonac za ruku*.
6. Pritisnite na bateriju na matičnoj ploči kako biste je oslobodili iz matične ploče.



Ugradnja baterije na matičnoj ploči

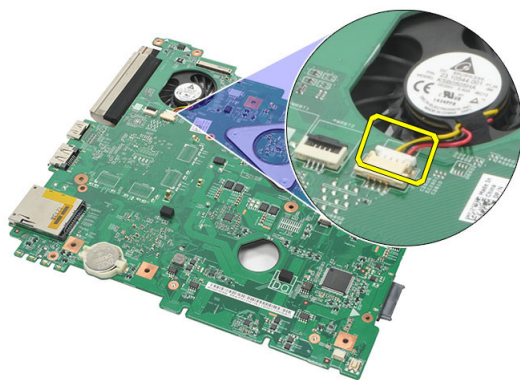
1. Umetnite bateriju na matičnoj ploči u utor.
2. Pritisnite bateriju na matičnoj ploči sve dok se ne pričvrsti na mjesto.
3. Ugradite *oslonac za ruku*.
4. Ugradite *tipkovnicu*.
5. Ugradite *pristupnu ploču*.
6. Ugradite *bateriju*.

7. Slijedite upute u odlomku *Nakon rada na unutrašnjosti računala*.

Sklop hladila procesora

Uklanjanje hladila

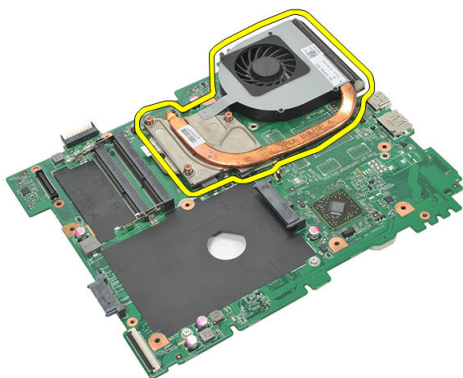
1. Slijedite postupke u odlomku *Prije rada na računalu*.
2. Uklonite *bateriju*.
3. Uklonite *memorijsku karticu*.
4. Uklonite *ExpressCard*.
5. Uklonite *pristupnu ploču*.
6. Uklonite *memorijski modul*.
7. Uklonite *optički pogon*.
8. Uklonite *tvrdi pogon*.
9. Uklonite *tipkovnicu*.
10. Uklonite *oslonac za ruku*.
11. Uklonite *WLAN karticu*.
12. Uklonite *prekidač za zadržavanje funkcije*.
13. Uklonite *ExpressCard ploču*.
14. Uklonite *sklop zaslona*.
15. Uklonite *matičnu ploču*.
16. Odspojite kabel hladila.



17. Otpustite vijke koji pričvršćuju hladilo na matičnu ploču.



18. Podignite hladilo i uklonite iz računala.



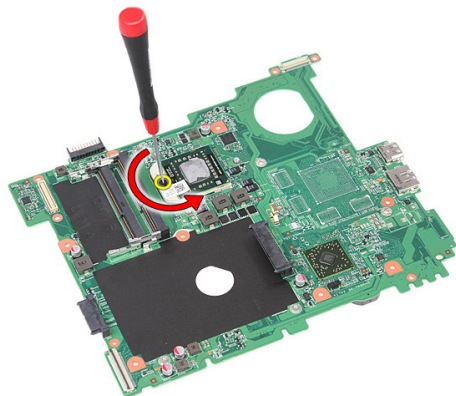
Ugradnja hladila

1. Postavite hladilo u utor na matičnoj ploči.
2. Pritegnite vijke koji pričvršćuju hladilo na matičnu ploču.
3. Ugradite *matičnu ploču*.
4. Ugradite *sklop zaslona*.
5. Ugradite *ExpressCard ploču*.
6. Ugradite *prekidač za zadržavanje funkcije*.
7. Ugradite *WLAN karticu*.
8. Ugradite *oslonac za ruku*.
9. Ugradite *tipkovnicu*.
10. Ugradite *tvrdi pogon*.
11. Ugradite *optički pogon*.
12. Ugradite *memorijski modul*.
13. Ugradite *pristupnu ploču*.
14. Ugradite *ExpressCard*.
15. Ugradite *memorijsku karticu*.
16. Ugradite *bateriju*.
17. Slijedite upute u odlomku *Nakon rada na unutrašnjosti računala*.

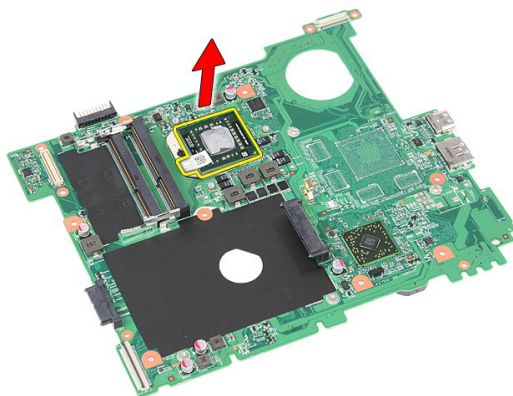
Processor

Uklanjanje procesora

1. Slijedite postupke u odlomku *Prije rada na računalu*.
2. Uklonite *bateriju*.
3. Uklonite *memorijsku karticu*.
4. Uklonite *ExpressCard*.
5. Uklonite *pristupnu ploču*.
6. Uklonite *memorijski modul*.
7. Uklonite *optički pogon*.
8. Uklonite *tvrdi pogon*.
9. Uklonite *tipkovnicu*.
10. Uklonite *oslonac za ruku*.
11. Uklonite *WLAN karticu*.
12. Uklonite *prekidač za zadržavanje funkcije*.
13. Uklonite *ExpressCard ploču*.
14. Uklonite *sklop zaslona*.
15. Uklonite *matičnu ploču*.
16. Zakrenite blokadu s ekscentrom procesora suprotno do smjera kretanja kazaljki na satu.



17. Podignite procesor i uklonite ga.



Ugradnja procesora

1. Umetnite procesor u utor procesora. Osigurajte da je procesor pravilno postavljen.
2. Zakrenite blokadu s ekscentrom procesora u smjeru kretanja kazaljki na satu.
3. Ugradite *matičnu ploču*.
4. Ugradite *sklop zaslona*.
5. Ugradite *ExpressCard ploču*.
6. Ugradite *prekidač za zadržavanje funkcije*.
7. Ugradite *WLAN karticu*.
8. Ugradite *oslonac za ruku*.
9. Ugradite *tipkovnicu*.
10. Ugradite *tvrdi pogon*.

11. Ugradite *optički pogon*.
12. Ugradite *memorijski modul*.
13. Ugradite *pristupnu ploču*.
14. Ugradite *ExpressCard*.
15. Ugradite *memorijsku karticu*.
16. Ugradite *bateriju*.
17. Slijedite upute u odlomku *Nakon rada na unutrašnjosti računala*.

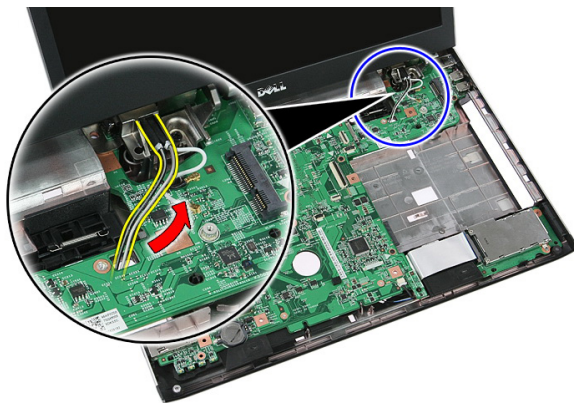
Sklop zaslona

Uklanjanje sklopa zaslona

1. Slijedite postupke u odlomku *Prije rada na računalu*.
2. Uklonite *bateriju*.
3. Uklonite *pristupnu ploču*.
4. Uklonite *WWAN karticu*.
5. Uklonite *tipkovnicu*.
6. Uklonite *oslonac za ruku*.
7. Uklonite *WLAN karticu*.
8. Podignite srednji poklopac.



9. Izvucite WWAN antenske kabele iz usmjernog otvora.



10. Odspojite podatkovni kabel zaslona iz matične ploče.



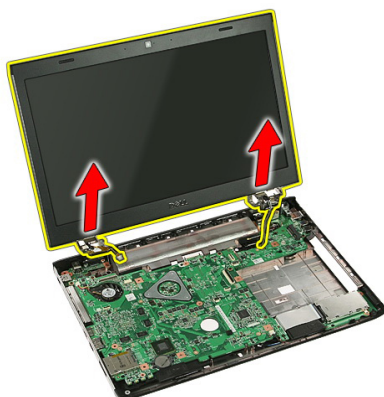
11. Ako je vaše računalo isporučeno s dodirnom pločom, odspojite kabel dodirne ploče.



12. Uklonite vijke kojima je sklop zaslona pričvršćen na računalo.



13. Podignite sklop zaslona iz računala i uklonite.



Ugradnja sklopa zaslona

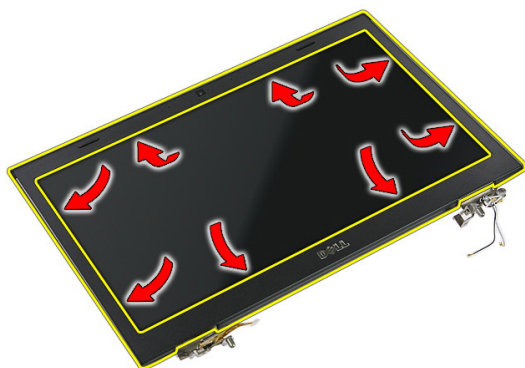
1. Priključite sklop zaslona na kućište računala.
2. Pritegnite vijke koji osiguravaju sklop zaslona.
3. Priključite kabel dodirnog zaslona (ko postoji) na matičnu ploču.
4. Priključite podatkovni kabel zaslona na matičnu ploču.
5. Pričvrstite antenske kabele u kanale za provođenje.
6. Priključite antenske kabele u ugrađena bežična rješenja.
7. Postavite srednji poklopac.
8. Ugradite *WLAN karticu*.
9. Ugradite *oslonac za ruku*.

10. Ugradite *tipkovnicu*.
11. Ugradite *WWAN karticu*.
12. Ugradite *pristupnu ploču*.
13. Ugradite *bateriju*.
14. Slijedite upute u odlomku *Nakon rada na unutrašnjosti računala*.

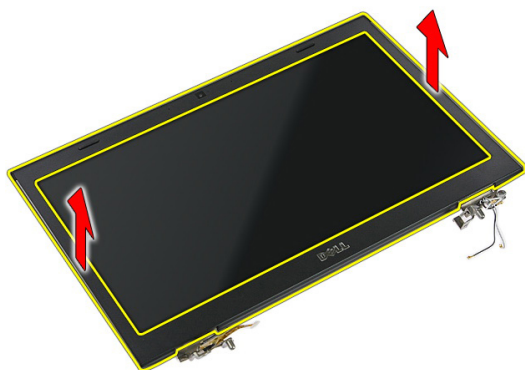
Okvir zaslona

Uklanjanje okvira zaslona

1. Slijedite postupke u odlomku *Prije rada na računalu*.
2. Uklonite *bateriju*.
3. Uklonite *pristupnu ploču*.
4. Uklonite *WWAN karticu*.
5. Uklonite *tipkovnicu*.
6. Uklonite *oslonac za ruku*.
7. Uklonite *WLAN karticu*.
8. Uklonite *sklop zaslona*.
9. Podignite okvir zaslona sa sklopa zaslona.



10. Podignite okvir zaslona i uklonite.



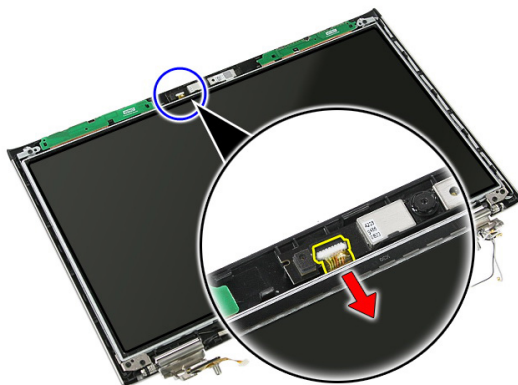
Ugradnja okvira zaslona

1. Postavite okvir zaslona na računalo.
2. Od dna ruba, pritišćite prema dolje na okvir zaslona kako biste zakvačili jezičke.
3. Ugradite *sklop zaslona*.
4. Ugradite *WLAN karticu*.
5. Ugradite *oslonac za ruku*.
6. Ugradite *tipkovnicu*.
7. Ugradite *WWAN karticu*.
8. Ugradite *pristupnu ploču*.
9. Ugradite *bateriju*.
10. Slijedite upute u odlomku *Nakon rada na unutrašnjosti računala*.

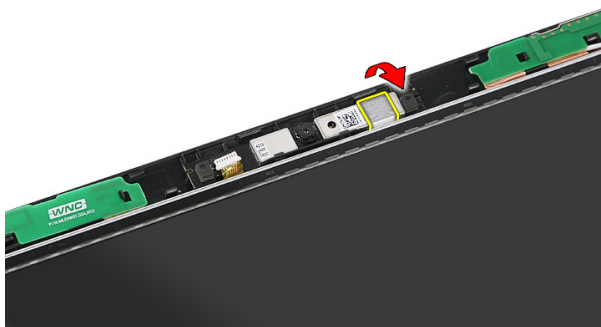
Kamera

Uklanjanje kamere

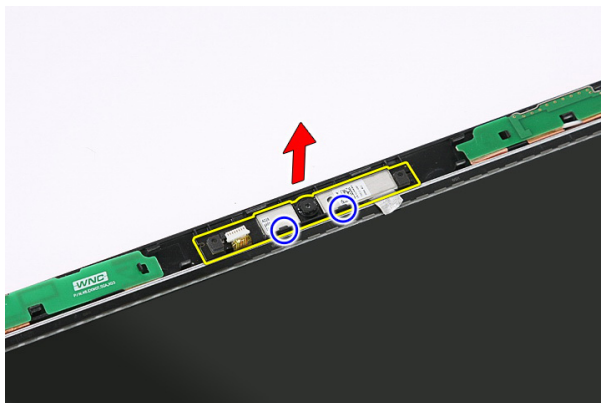
1. Slijedite postupke u odlomku *Prije rada na računalu*.
2. Uklonite *bateriju*.
3. Uklonite *pristupnu ploču*.
4. Uklonite *WWAN karticu*.
5. Uklonite *tipkovnicu*.
6. Uklonite *oslonac za ruku*.
7. Uklonite *WLAN karticu*.
8. Uklonite *sklop zaslona*.
9. Uklonite *okvir zaslona*.
10. Odspojite kabel kamere.



11. Odljepite traku koja pričvršćuje kameru.



12. Izdignite zasun, podignite zaslon i uklonite.



Ugradnja kamere

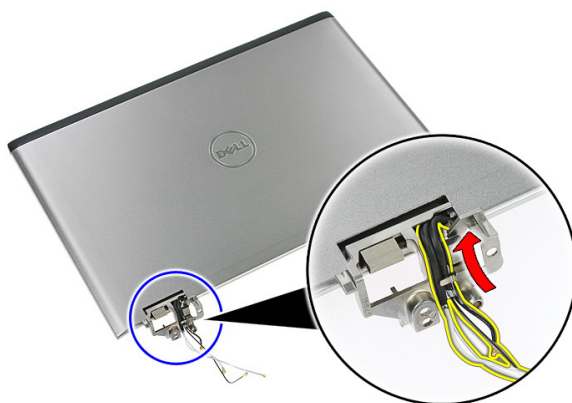
1. Postavite kameru na okvir ploče zaslona.
2. Ponovno zalijepite traku kako biste pričvrstili kameru.
3. Ugradite *okvir zaslona*.
4. Ugradite *sklop zaslona*.
5. Ugradite *WLAN karticu*.
6. Ugradite *oslonac za ruku*.
7. Ugradite *tipkovnicu*.
8. Ugradite *WWAN karticu*.
9. Ugradite *pristupnu ploču*.
10. Ugradite *bateriju*.

11. Slijedite upute u odlomku *Nakon rada na unutrašnjosti računala*.

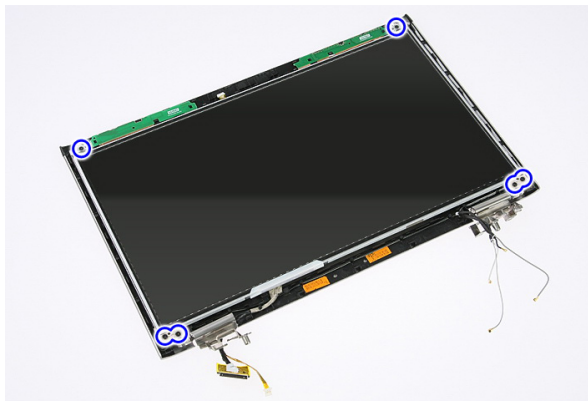
Nosači i šarke zaslona

Uklanjanje nosača zaslona, šarki i poče

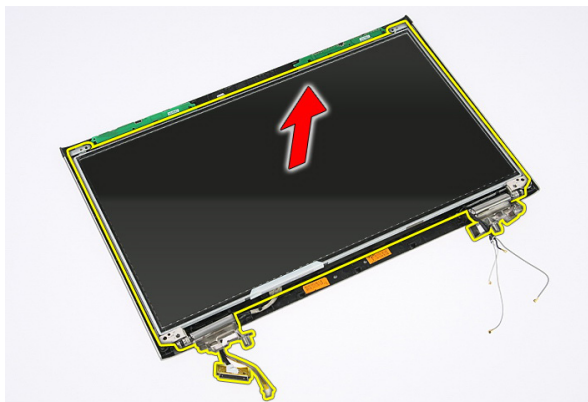
1. Slijedite postupke u odlomku *Prije rada na računalu*.
2. Uklonite *bateriju*.
3. Uklonite *memorijsku karticu*.
4. Uklonite *pristupnu ploču*.
5. Uklonite *WLAN karticu*.
6. Uklonite *tvrdi pogon*.
7. Uklonite *tipkovnicu*.
8. Uklonite *WWAN karticu*.
9. Uklonite *oslonac za ruku*.
10. Uklonite *sklop zaslona*.
11. Uklonite *okvir zaslona*.
12. Uklonite *kameru na zaslonu*.
13. Oslobodite antenske kabele iz desne šarke.



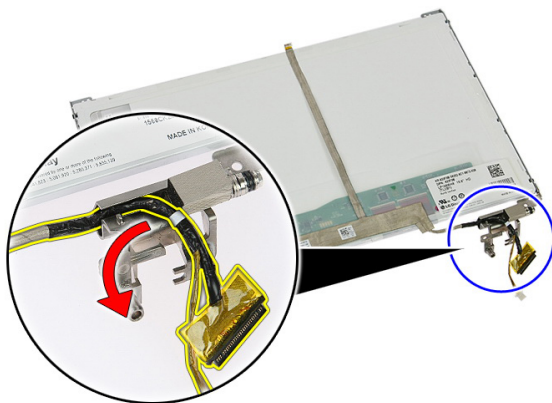
14. Uklonite vijke koji pričvršćuju nosače zaslona i šarke na sklop zaslona.



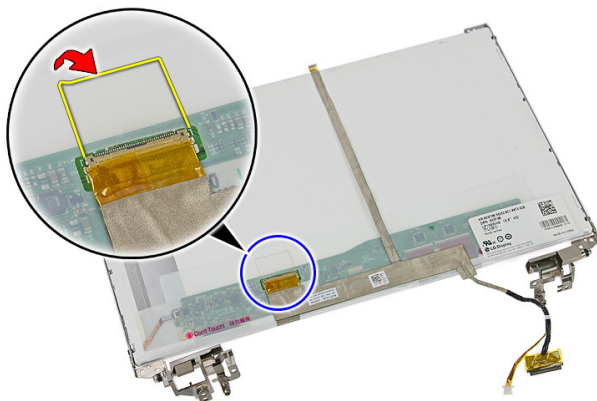
15. Podignite i uklonite ploču zaslona s nosačima i šarkama.



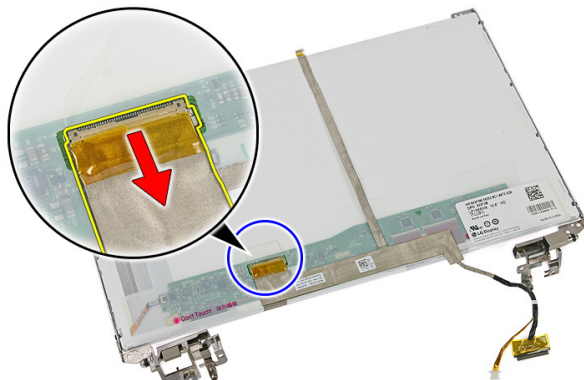
16. Oslobodite kabele iz lijeve šarke.



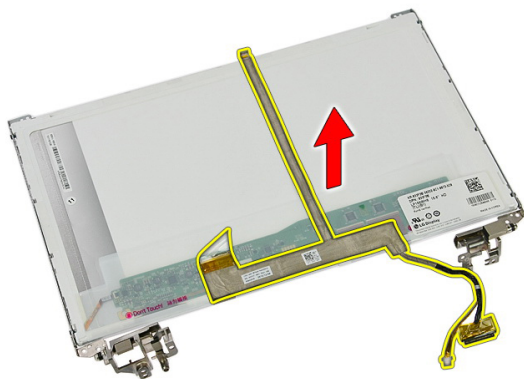
17. Uklonite traku koja pričvršćuje kabel zaslona na ploču zaslona.



18. Odspojite kabel zaslona iz ploče zaslona.



19. Odlijepite i uklonite kabel zaslona.



20. Uklonite vijke koji pričvršćuju nosače zaslona i šarke na ploču zaslona.



Ugradnja nosača zaslona, šarki i poče

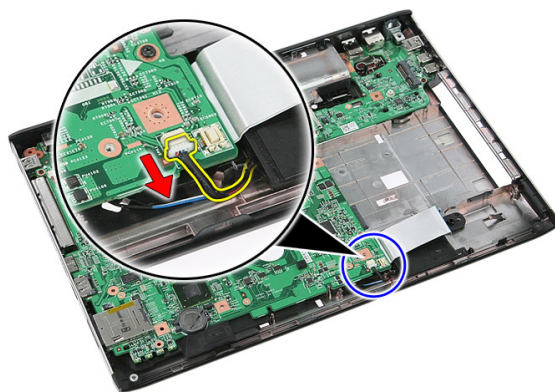
1. Pritegnite vijke koji pričvršćuju nosače zaslona i šarke na ploču zaslona.
2. Nalijepite kabel zaslona na stražnji dio ploče zaslona
3. Osigurajte kabele kroz lijevu šarku.
4. Pritegnite vijke koji pričvršćuju nosače zaslona i šarke na sklop zaslona.
5. Pričvrstite antenski kabel u desnu šarku.
6. Ugradite *kameru na zaslonu*.
7. Ugradite *okvir zaslona*.
8. Ugradite *sklop zaslona*.
9. Ugradite *oslonac za ruku*.
10. Ugradite *WWAN karticu*.

11. Ugradite *tipkovnicu*.
12. Ugradite *tvrdi pogon*.
13. Ugradite *WLAN karticu*.
14. Ugradite *pristupnu ploču*.
15. Ugradite *memorijsku karticu*.
16. Ugradite *bateriju*.
17. Slijedite upute u odlomku *Nakon rada na unutrašnjosti računala*.

Matična ploča

Uklanjanje matične ploče

1. Slijedite postupke u odlomku *Prije rada na računalu.*
2. Uklonite *bateriju.*
3. Uklonite *memorijsku karticu.*
4. Uklonite *ExpressCard.*
5. Uklonite *pristupnu ploču.*
6. Uklonite *memorijski modul.*
7. Uklonite *optički pogon.*
8. Uklonite *tvrdi pogon.*
9. Uklonite *tipkovnicu.*
10. Uklonite *oslonac za ruku.*
11. Uklonite *WLAN karticu.*
12. Uklonite *prekidač za zadržavanje funkcije.*
13. Uklonite *ExpressCard ploču.*
14. Uklonite *sklop zaslona.*
15. Odspojite kabel zvučnika.



16. Uklonite vijke kojima je matična ploča pričvršćena za računalo.



17. Podignite matičnu ploču pod kutom i uklonite je.



Ugradnja matične ploče

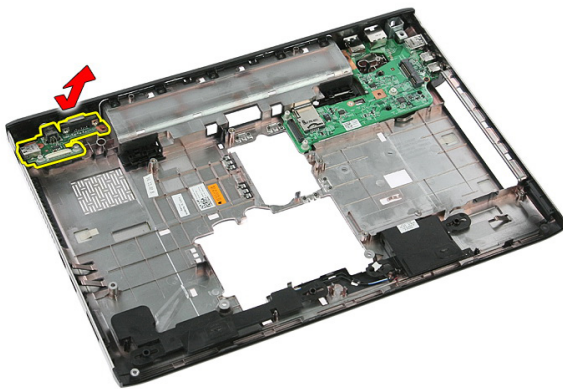
1. Poravnajte matičnu ploču prema priključcima ulaza na stražnjoj strani kućišta i postavite matičnu ploču u računalo.
2. Pritegnite vijke koji pričvršćuju matičnu ploču na mjestu.
3. Ugradite kabel zvučnika.
4. Ugradite *sklop zaslona*.
5. Ugradite *ExpressCard ploču*.
6. Ugradite *prekidač za zadržavanje funkcije*.
7. Ugradite *WLAN karticu*.
8. Ugradite *oslonac za ruku*.

9. Ugradite *tipkovnicu*.
10. Ugradite *tvrdi pogon*.
11. Ugradite *optički pogon*.
12. Ugradite *memorijski modul*.
13. Ugradite *pristupnu ploču*.
14. Ugradite *bateriju*.
15. Slijedite upute u odlomku *Nakon rada na unutrašnjosti računala*.

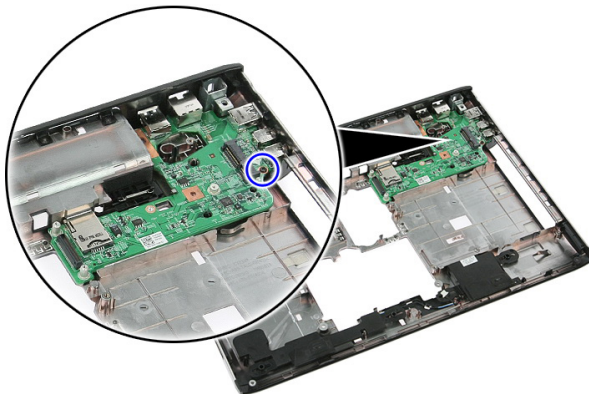
Lijeva Ulaz/izlaz ploča

Uklanjanje lijeve i desne Ulaz/izlaz (I/O) ploče

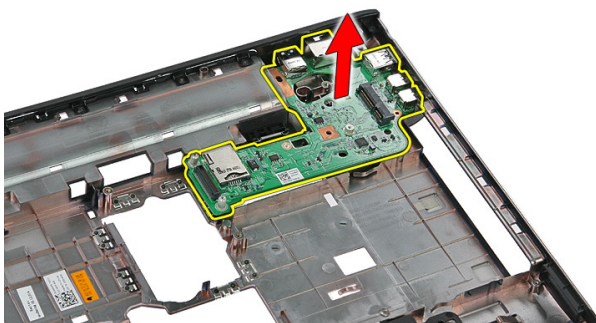
1. Slijedite postupke u odlomku *Prije rada na računalu*.
2. Uklonite *bateriju*.
3. Uklonite *memorijsku karticu*.
4. Uklonite *ExpressCard*.
5. Uklonite *pristupnu ploču*.
6. Uklonite *memorijski modul*.
7. Uklonite *optički pogon*.
8. Uklonite *tvrdi pogon*.
9. Uklonite *WWAN karticu*.
10. Uklonite *tipkovnicu*.
11. Uklonite *oslonac za ruku*.
12. Uklonite *WLAN karticu*.
13. Uklonite *prekidač za zadržavanje funkcije*.
14. Uklonite *ExpressCard ploču*.
15. Uklonite *sklop zaslona*.
16. Uklonite *matičnu ploču*.
17. Podignite I/O ploču pod kutom i uklonite je.



18. Uklonite vijak koji pričvršćuje I/O ploču.



19. Podignite I/O ploču i uklonite.



Ugradnja lijeve i desne Ulaz/izlaz (I/O) ploče

1. Ugradite lijevu i desnu I/O ploču.
2. Ugradite *matičnu ploču*.
3. Ugradite *sklop zaslona*.
4. Ugradite *ExpressCard ploču*.
5. Ugradite *prekidač za zadržavanje funkcije*.
6. Ugradite *WLAN karticu*.
7. Ugradite *oslonac za ruku*.
8. Ugradite *tipkovnicu*.
9. Ugradite *WWAN karticu*.
10. Ugradite *tvrdi pogon*.
11. Ugradite *optički pogon*.
12. Ugradite *memorijski modul*.
13. Ugradite *pristupnu ploču*.
14. Ugradite *ExpressCard*.
15. Ugradite *memorijsku karticu*.
16. Ugradite *bateriju*.
17. Slijedite upute u odlomku *Nakon rada na unutrašnjosti računala*.

Program za postavljanje sustava

Pregled programa za postavljanje sustava

Program za postavljanje sustava omogućuje vam da:

- promijenite informacije o konfiguraciji sustava nakon dodavanja, promjene ili uklanjanja hardvera iz računala,
- postavite ili promijenite korisničke opcije poput korisničke lozinke,
- očitajte trenutne količine memorije ili postavite vrste ugrađenog tvrdog pogona.

Prije uporabe programa za postavljanje sustava preporučuje se zapisati podatke sa zaslona programa za postavljanje za buduću upotrebu.



OPREZ: Ako niste stručni korisnik računala, ne mijenjajte postavke ovog programa. Neke promjene mogu uzrokovati nepravilan rad računala.

Ulaz u program za postavljanje sustava

1. Uključite (ili ponovno pokrenite) računalo.
2. Kada se prikaže plavi logotip DELL, pratite na zaslonu kada će se prikazati poruka za pritiskanje tipke F2.
3. Kada se pojavi poruka za F2, odmah pritisnite <F2>.



NAPOMENA: Poruka F2 označava da je tipkovnica inicijalizirana. Ova se poruka može pojaviti vrlo brzo, stoga morate pratiti zaslon i odmah pritisnuti <F2>. Ako pritisnete <F2> prije nego što se to od vas zatraži, taj pritisak tipke neće biti zabilježen.

4. Ako predugo čekate i prikaže se logotip operacijskog sustava, nastavite čekati dok ne vidite Microsoft Windows radnu površinu, a zatim isključite računalo i pokušajte ponovno.

Zasloni programa za postavljanje sustava

Izbornik — prikazuje se na vrhu prozora programa za postavljanje sustava. U ovom polju nalazi se izbornik za pristup opcijama programa za postavljanje sustava. Za navigaciju pritisnite < Strelica lijevo > ili < Strelica desno >. Kad se u **Izborniku** označi opcija **Popis s opcijama** navode se opcije koje definiraju hardver ugrađen u vaše računalo.

Popis s opcijama — prikazuje se na lijevoj strani prozora programa za postavljanje sustava. Polje sadrži značajke koje definiraju konfiguraciju vašeg računala, uključujući ugrađenu strojnu opremu, štednju energije i sigurnosne značajke. Pomičite se po popisu pomoću tipki sa strelicama gore i dolje. Kada označite neku opciju, **Polje s opcijama** prikazuje više informacija o odabranoj opciji te trenutačne i dostupne postavke za odabranu opciju.

Polje s opcijama — prikazuje se na desnoj strani područja **Popis s opcijama** i sadrži informacije o svakoj od opcija koje se nalaze u području **Popis s opcijama**. U ovom polju možete vidjeti podatke o svom računalu i napraviti izmjene u trenutačnim postavkama. Pritisnite <Enter> kako biste promijenili svoje trenutačne postavke. Pritisnite <ESC> za povratak na **Popis s opcijama**.



NAPOMENA: Ne mogu se mijenjati baš sve postavke navedene u Polju s opcijama.

Pomoć — prikazuje se na desnoj strani prozora za postavljanje sustava i sadrži informacije za pomoć za opciju odabranu na **Popisu s opcijama**.

Funkcije tipki – Ovo se polje prikazuje ispod **Polja s opcijama** i sadrži popis tipki i njihovih funkcija u sklopu polja aktivnog programa za postavljanje sustava.

Sljedeće tipke koristite za navigaciju zaslonima programa za postavljanje sustava.

Pritisak na tipku	Radnja
< F2 >	Prikazuje informacije o stavci odabranoj u programu za postavljanje sustava.

Pritisak na tipku	Radnja
< Esc >	Izlaz iz trenutnog prikaza ili prebacivanje trenutnog prikaza na stranicu Izlaz u programu za postavljanje sustava.
< Strelica gore > ili < Strelica dolje >	Odabir stavke za prikaz.
< Strelica lijevo > ili < Strelica desno >	Odabir izbornika za prikaz.
– ili +	Promjena trenutne vrijednosti stavke.
< Enter >	Odabir podizbornika ili izvršenje naredbe.
< F9 >	Učitavanje zadane postavke.
< F10 >	Sprema trenutnu konfiguraciju i izlazi iz programa za postavljanje sustava.

Opcije programa za postavljanje sustava

Glavno

Podaci o sustavu

Datum sustava	Prikazuje broj modela računala. Ponovo postavlja vrijeme u unutarnjem kalendaru računala.
Vrijeme sustava	Ponovo postavlja vrijeme na unutarnjem satu računala.
Verzija BIOS-a	Prikazuje izdanje BIOS-a.
Naziv proizvoda	Prikazuje naziv proizvoda i broj modela.
Servisna oznaka	Prikazuje servisnu oznaku vašeg računala.
Oznaka sredstva	Prikazuje oznaku računala (ako postoji).

Podaci o procesoru

CPU tip	Prikazuje vrstu procesora.
Brzina procesora	Prikazuje brzinu procesora.
CPU ID	Prikazuje ID (identifikacijsku oznaku) procesora.
Veličina L1 privremene memorije	Prikazuje veličinu L1 predmemorije.
Veličina L2 privremene memorije	Prikazuje veličinu L2 predmemorije.

Veličina L3 privremene memorije	Prikazuje veličinu L3 predmemorije.
Podaci o memoriji	
Proširena memorija	Prikazuje memoriju instaliranu na računalu.
Memorija sustava	Prikazuje memoriju ugrađenu na računalu.
Brzina memorije	Prikazuje brzinu memorije.
Podaci o uređaju	
Utvrđeni HDD	Prikazuje broj modela i kapacitet tvrdog pogona.
SATA ODD	Prikazuje broj modela i kapacitet optičkog pogona.
eSATA uređaj	Prikazuje podatke o ugrađenom eSATA uređaju.
Vrsta AC adaptera	Prikazuje vrstu AC adaptera.

Napredno

Intel SpeedStep	Omogućuje ili onemogućuje funkciju Intel SpeedStep.	Zadana postavka: Omogućeno
Virtualizacija	Omogućuje ili onemogućuje značajku Intel Virtualizacije.	Zadana postavka: Omogućeno
Integrirani NIC	Omogućuje ili onemogućuje napajanje ugrađene mrežne kartice.	Zadana postavka: Omogućeno
USB emulacija	Omogućuje ili onemogućuje funkciju USB emulacije	Zadana postavka: Omogućeno
USB Powershare	Omogućuje punjenje vanjskih uređaja korištenjem spremljenog sustava napajanja baterije preko ulaza USB PowerShare na računalu ili čak dok je računalo isključeno.	Zadana postavka: Omogućeno
USB podrška za podizanje	Omogućuje pokretanje računala iz stanja mirovanja	Zadana postavka: Onemogućeno

	preko USB uređaja. Ova je značajka omogućena samo kad je priključen AC adapter.	
Rad SATA uređaja	Mijenja način rada SATA kontrolera u ATA ili AHCI.	Zadana postavka: AHCI
Upozorenja adaptera	Omogućuje ili onemogućuje upozorenja o adapterima.	Zadana postavka: Omogućeno
Ponašanje funkcijske tipke	Specificira ponašanje funkcijske tipke <Fn> .	Zadano: Prva funkcija tipke
Ponašanje punjača	Specificira da li se baterije puni kad je računalo priključeno na izvor izmjeničnog napajanja.	Zadana postavka: Omogućeno
Razni uređaji	Ovo polje vam omogućuje ili onemogućuje različite ugrađene pogone.	

Sigurnost

Postavljanje servisne oznake	Ovo polje prikazuje Servisnu oznaku vašeg sustava. Ako servisna oznaka još nije postavljena, ovo polje se može koristiti za njezino unošenje.
Postavljanje lozinke nadzornika	Omogućuje postavljanje, promjenu ili brisanje lozinke administratora
Postavljanje HDD lozinke	Omogućuje vam postavljanje lozinke na tvrdom pogonu ugrađenom u računalo (HDD).
Zaobilaženje lozinke	Omogućuje vam da zaobidete lozinku sustava (podizanje) i zahtjev za lozinkom unutarnjeg HDD-a tijekom ponovnog podizanja sustava.
Computrace	Omogućuje ili onemogućuje značajku Computrace na vašem računalo.

Podizanje sustava





Redoslijed prioriteta podizanja sustava	Specificira redoslijed različitih uređaja preko kojih se računalo podiže tijekom podizanja sustava.
Pogoni tvrdog diska	Specificira preko kojeg se tvrdog pogona računalo može podignuti.
USB uređaj za pohranu podataka	Specificira preko kojeg se USB uređaja za pohranu podataka računalo može podignuti.
CD/DVD ROM pogoni	Specificira preko kojeg se CD/DVD uređaja računalo može podignuti.
eSATA	Specificira preko kojeg se eSATA uređaja računalo može podignuti.
Mreža	Specificira preko kojeg se mrežnog uređaja računalo može podignuti.

Izlaz

Ovaj vam odlomak omogućuje da spremite, odbacite i učitate zadane postavke prije izlaska iz programa za postavljanje sustava.

Diagnostike

Svjetla statusa uređaja

-  Uključuju se kada uključite računalo i trepere kada se računalo nalazi u načinu za upravljanje energijom.
-  Uključuje se kada računalo očitava ili zapisuje podatke.
-  Svijetli ili treperi kako bi pokazala napunjenost baterije.
-  Uključuje se kada je omogućena bežična mreža.

Svjetla statusa baterije

Ako je računalo priključeno u električnu utičnicu, svjetlo baterije funkcionira na sljedeći način:

- **Naizmjenično treperenje žutog i bijelog svjetla** — Na vaše prijenosno računalo priključen je AC adapter koji nije proizvela tvrtka Dell i koje ne podržava vaše prijenosno računalo.
- **Naizmjenično treperenje žutog i svijetljenje bijelog svjetla** — Privremeni kvar baterije s priključenim AC adapterom.
- **Trajno treperenje žutog svjetla** — Ozbiljan kvar baterije s priključenim AC adapterom.
- **Nema svjetlosti** — Baterija je potpunog napunjena s priključenim AC adapterom.
- **Uključeno bijelo svjetlo** — Baterija se puni s priključenim AC adapterom.

Dijagnostičke šifre zvučnih signala

Sljedeća tablica pokazuje moguće šifre zvučnih signala koji se mogu prikazati u situaciji kada računalo nije u mogućnosti dovršiti testove.

Zvučni signal	Mogući uzrok	Koraci rješavanja problema
1	Checksum BIOS ROM memorije je u tijeku ili nije uspio.	Kvar matične ploče pokriva BIOS ili ROM pogrešku
2	Nije pronađen RAM	Memorija nije pronađena
3	<ul style="list-style-type: none"> • Pogreška skupa čipova (Sjeverni i južni most skupa čipova, DMA/IMR/Pogreška mjerača vremena) • Pogreška pri testiranju sata • Pogreška ulaza A20 • Pogreška super I/O čipa • Pogreška pri testiranju kontrolera tipkovnice 	Pogreška matične ploče
4	Pogreška pri čitanju/ zapisivanju u RAM	Pogreška memorije
5	Pogreška sa satom stvarnog vremena	Pogreška baterije CMOS-a
6	Pogreška prilikom testiranja video prikaza u BIOS-u	Kvar video kartice
7	Kvar procesora	Kvar procesora
8	Zaslon	Kvar zaslona

Specifikacije



NAPOMENA: Ponude se mogu razlikovati ovisno o regiji. Sljedeće specifikacije obuhvaćaju samo one koje prema zakonu treba isporučiti s računalom. Želite li saznati više informacija u vezi s konfiguracijom računala, kliknite na **Start** → **Pomoć** i **podrška** i odaberite opciju za pregled informacija o računalu.

Podaci o sustavu

Set čipova:

Vostro 3350/3450/3550/3750

Intel HM67

Vostro 3555

AMD A70M

Procesor:

Vostro 3350/3450/3550/3750

- Intel Core i3/i5 series
- Intel Core i7 (Quad-core samo za Vostro 3750)

Vostro 3555

- AMD procesori s dvostrukom jezgrom
- AMD procesori s četverostrukom jezgrom

Memorija

Priključak za memoriju

dva SODIMM utora

Kapacitet memorije

1 GB, 2 GB i 4 GB

Vrsta memorije

DDR3 SDRAM s 1333 MHz

Minimalno memorije

2 GB

Maksimalno memorije

8 GB

Memorija



NAPOMENA: Samo 64-bitni operacijski sustavi mogu otkriti memoriju kapaciteta veću od 4 GB.

Video

Vrsta video kartice

- integrirana na matičnoj ploči
- diskrete video kartica

Video kontroler i memorija

UMA:

Vostro 3350/3450/3550/3750

Intel Graphics Media Accelerator HD

Vostro 3555

AMD Radeon HD serije do 256 MB/512 MB dijeljenje memorije

Diskrete:

Vostro 3350

AMD Radeon HD6490 GDDR5 - 512 MB

Vostro 3450/3550

AMD Radeon HD6630 - 1 GB VRAM

Vostro 3750

NVIDIA GeForce GT 525M - 1 GB

Komunikacije

Mrežni adapter 10/100/1000 Mbps Ethernet LAN

Bežično unutarnja bežična lokalna veza (WLAN) i bežična mreža širokog područja (WWAN)

Ulazi i priključci

Audio jedan priključak za mikrofonski i jedan za stereo slušalice/vanjski priključak za zvučnike

Video

Vostro 3350/ 3450/ 3550/
3555/ 3750

jedan 19-pinski HDMI priključak i jedan 15-pinski VGA priključak

Mrežni adapter

jedan RJ-45 priključak

Ulazi i priključci

USB

Vostro 3350	dva USB 3.0-kompatibilna priključka, jedan eSATA/USB 2.0-kompatibilni priključak
Vostro 3450	dva USB 3.0-kompatibilna priključka, jedan USB 2.0-kompatibilni priključak i jedan eSATA/USB 2.0-kompatibilni priključak
Vostro 3550	dva USB 3.0-kompatibilna priključka, jedan USB 2.0-kompatibilni priključak i jedan eSATA/USB 2.0-kompatibilni priključak
Vostro 3555	tri USB 3.0-kompatibilna priključka, jedan eSATA/USB 2.0-kompatibilni priključak
Vostro 3750	dva USB 3.0-kompatibilna priključka, jedan USB 2.0-kompatibilni priključak i jedan eSATA/USB 2.0-kompatibilni priključak

Čitač memorijskih kartica jedan 8-u-1 čitač memorijskih kartica

čitač otisaka prstiju jedan

Tipkovnica

Broj tipki

Vostro 3350/ 3450/ 3550/ 3555 SAD: 86 tipki, Velika Britanija: 87 tipki, Brazil: 87 tipki i Japan: 90 tipki

Vostro 3750 SAD: 101 tipki, Velika Britanija: 102 tipke, Brazil: 104 tipke i Japan: 105 tipki

Raspored QWERTY/AZERTY/Kanji

Podloga osjetljiva na dodir

Aktivno područje:

Vostro 3350/ 3450/ 3550/ 3555

X-os 80,00 mm

Y-os 40,70 mm

Vostro 3750

X-os 95,00 mm

Y-os 52,00 mm

Zaslon

Vostro 3350

Tip	zaslonska dioda s emitiranjem bijelog svjetla (WLED)
Veličina	13,3 inča visoke definicije (HD)
Aktivno područje (X/Y)	293,42 mm x 164,97 mm
Dimenzije:	
Visina	189,00 mm (7,44 inča)
Širina	314,00 mm (12,36 inča)
Dijagonalno	337,82 mm (13,30 inča)
Maksimalna razlučivost	1366 x 768 piksela na 263 K boja
Maksimalna svjetlina	200 nita
Radni kut	0° (zatvoreno) do 135°
Učestalost osvježavanja	60 Hz
Minimalni kutovi gledanja:	
Vodoravno	+/- 40°
Okomito	+10°/-30°
Gustoća piksela	0,2148 mm

Vostro 3450

Tip	WLED zaslon
Veličina	14,0-inčni HD
Aktivno područje (X/Y)	309,40 mm X 173,95 mm
Dimenzije:	
Visina	192,50 mm (7,58 inča)
Širina	324,00 mm (12,76 inča)
Dijagonalno	355,60 mm (14,00 inča)
Maksimalna razlučivost	1366 x 768 piksela na 263 K boja
Maksimalna svjetlina	200 nita
Radni kut	0° (zatvoreno) do 135°
Učestalost osvježavanja	60 Hz

Zaslon

Minimalni kutovi gledanja:

Vodoravno +/- 40°

Okomito +10°/-30°

Gustoća piksela 0,2265 mm

Vostro 3550/3555

Tip WLED zaslon

Veličina 15,6-inčni HD

Aktivno područje (X/Y) 344,23 mm X 193,54 mm

Dimenzije:

Visina 210,00 mm (8,26 inča)

Širina 360,00 mm (14,17 inča)

Dijagonalno 396,24 mm (15,60 inča)

Maksimalna razlučivost 1366 x 768 piksela na 262 K boja

Maksimalna svjetlina 220 nita

Radni kut 0° (zatvoreno) do 135°

Učestalost osvježavanja 60 Hz

Minimalni kutovi gledanja:

Vodoravno +/- 60°

Okomito +/- 50°

Gustoća piksela 0,252 mm

Vostro 3750

Tip WLED zaslon

Veličina 17,3-inčni HD

Aktivno područje (X/Y) 382,08 mm X 214,92 mm

Dimenzije:

Visina 398,60 mm

Širina 233,30 mm

Dijagonalno 439,42 mm

Zaslon

Maksimalna razlučivost	1600 x 900 piksela na 262 K boja
Maksimalna svjetlina	200 nita
Radni kut	0° (zatvoreno) do 135°
Učestalost osvježavanja	60 Hz
Minimalni kutovi gledanja:	
Vodoravno	+/- 40°
Okomito	+10°/-30°
Gustoća piksela	0,238 mm

Baterija

Vostro 3350

Tip	<ul style="list-style-type: none">• "smart" litij-ionska od 4 ćelija (2,8 As)• "smart" litij-ionska od 8 ćelija (2,8 As)
Dimenzije:	
Dubina	4 ćelija — 43,45 mm (1,71 inča) 8 ćelija — 43,45 mm (1,71 inča)
Visina	4 ćelija — 19,10 mm (0,75 inča) 8 ćelija — 42,36 mm (1,67 inča)
Širina	4 ćelija — 199,10 mm (7,84 inča) 8 ćelija — 270,00 mm (10,63 inča)
Težina	4 ćelija — 230,00 g (0,51 lb) 8 ćelija — 446,00 g (0,98 lb)
Napon	14,8 VDC
Vostro 3450/3550/3555	
Tip	<ul style="list-style-type: none">• "smart" litij-ionska od 6 ćelija (2,2 As)

Baterija

	<ul style="list-style-type: none">• "smart" litij-ionska od 9 ćelija (2,8 As)
Dimenzije:	
Dubina	6/9 ćelija — 57,80 mm (2,27 inča)
Visina	6 ćelija — 20,80 mm (0,81 inča) 9 ćelija — 40,15 mm (1,58 inča)
Širina	6/9 ćelija — 255,60 mm (10,06 inča)
Težina	6 ćelija — 340,00 g (0,75 lb) 9 ćelija — 504,50 g (1,11 lb)
Napon	11,1 VDC
Vostro 3750	
Tip	<ul style="list-style-type: none">• "smart" litij-ionska od 6 ćelija (2,6 As)• "smart" litij-ionska od 9 ćelija (2,8 As)
Dimenzije:	
Dubina	6 ćelija — 57,80 mm (2,27 inča) 9 ćelija — 57,80 mm (2,27 inča)
Visina	6 ćelija — 20,80 mm (0,82 inča) 9 ćelija — 40,15 mm (1,58 inča)
Širina	6/9 ćelija — 255,60 mm (10,06 inča)
Težina	6 ćelija — 340,00 g (0,75 lb)

Baterija

	9 ćelija — 504,50 g (1,11 lb)
Napon	11,1 VDC
Raspon temperatura:	
Radno	od 0 °C do 35 °C (od 32 °F do 95 °F)
U mirovanju	od -40°C do 65°C (od -40°F do 149°F)
Baterija na matičnoj ploči	Litij-ionska baterija 3 V CR2032

AC Adapter

Ulazni napon	od 100 VAC do 240 VAC
Ulazna struja (maksimalno)	1,5 A / 1,6 A / 1,7 A / 2,3 A / 2,5 A
Ulazna frekvencija	od 50 Hz do 60 Hz
Izlazna snaga	65 W, 90 W ili 130 W



NAPOMENA: 130 W AC adapter napajanja na raspolaganju je samo za Vostro 3750.

Izlazna struja:

65 W	<ul style="list-style-type: none">• 4,34 A (maksimalno pri impulsu od 4 sekunde)• 3,34 A (neprekidno)
90 W	<ul style="list-style-type: none">• 5,62 A (maksimalno pri impulsu od 4 sekunde)• 4,62 A (neprekidno)

130 W	6,70 A (neprekidno)
-------	---------------------

Nominalni izlazni napon	19,5 +/-1,0 VDC
-------------------------	-----------------

Dimenzije:

65 W:

Visina	28,30 mm (1,11 inča)
--------	----------------------

Širina	137,20 mm (5,40 inča)
--------	-----------------------

AC Adapter

Dubina	57,80 mm (2,27 inča)
90 W:	
Visina	22,60 mm (0,88 inča)
Širina	147,00 mm (5,78 inča)
Dubina	70,00 mm (2,75 inča)
130 W:	
Visina	25,40 mm (1,00 inča)
Širina	154,70 mm (6,09 inča)
Dubina	76,20 mm (3,00 inča)
Raspon temperatura:	
Radno	od 0 °C do 35 °C (od 32 °F do 95 °F)
U mirovanju	od -40 °C do 65 °C (od -40 °F do 149 °F)

Fizičke karakteristike

Vostro 3350:

Visina	od 27,30 mm do 29,80 mm (od 1,07 inča do 1,17 inča)
Širina	329,20 mm (12,96 inča)
Dubina	228,50 mm (9,00 inča)
Težina (minimalno)	2,04 kg (4,50 lb)

Vostro 3450:

Visina	od 30,60 mm do 33,20 mm (od 1,20 inča do 1,31 inča)
Širina	343,00 mm (13,50 inča)
Dubina	245,80 mm (9,68 inča)
Težina (minimalno)	2,28 kg (5,02 lb)

Vostro 3550/3555:

Visina	od 30,40 mm do 34,80 mm (od 1,20 inča do 1,37 inča)
--------	---

Fizičke karakteristike

Širina	375,40 mm (14,78 inča)
Dubina	260,20 mm (10,24 inča)
Težina (minimalno)	2,47 kg (5,45 lb)

Vostro 3750:

Visina	od 30,80 mm do 34,80 mm (od 1,21 inča do 1,37 inča)
Širina	418,40 mm (16,47 inča)
Dubina	286,70 mm (11,29 inča)
Težina (minimalno)	3,00 kg (6,62 lb)

Okružje

Temperatura:

Radno od 10 °C do 35 °C (od 50 °F do 95 °F)

Skladištenje od -40°C do 65°C (od -40°F do 149°F)

Relativna vlažnost (maksimalno):

Radno od 10% do 90% (bez kondenzacije)

Skladištenje od 5% do 95% (bez kondenzacije)

Razina onečišćenja zraka

G1 ili niža, kao što je definirano u ISA-S71.04-1985

Kontaktiranje tvrtke Dell

Kontaktiranje tvrtke Dell



NAPOMENA: Ako nemate aktivnu vezu sa internetom, kontaktne informacije možete naći na računu kojeg ste dobili kod kupnje proizvoda, popisu pakiranih proizvoda, računu ili katalogu proizvoda tvrtke Dell.

Tvrtka Dell pruža nekoliko opcija za podršku i uslugu kojima možete pristupiti preko interneta ili telefona. Njihova dostupnost ovisi o državi i proizvodu, tako da neke usluge možda neće biti dostupne u vašoj regiji. Ako se želite obratiti tvrtki Dell u vezi prodaje, tehničke podrške ili problema oko korisničke podrške:

1. posjetite **support.dell.com**.
2. Odaberite kategoriju podrške.
3. Ako niste korisnik iz SAD-a odaberite kod zemlje na dnu stranice ili odaberite **Sve** za pregled više izbora.
4. Odaberite odgovarajući uslugu ili vezu za podršku na temelju vaših potreba.